



Kommunufelagið



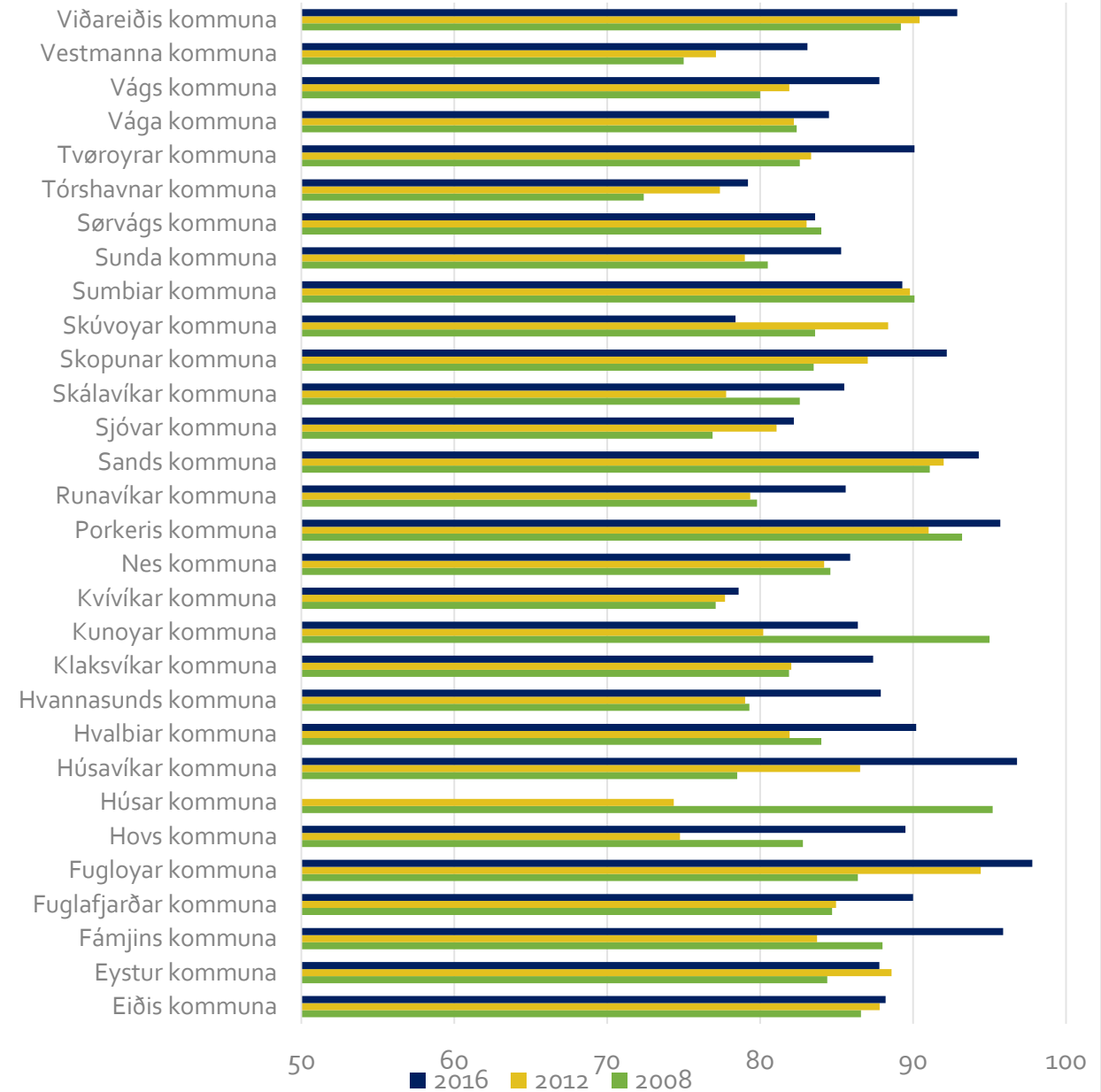
Vælkomin á aðalfund hjá
Kommunufelagnum

Føroyska lokala fólkaræðið met í Norðurlodnum !

Lokala fólkaræðið hevur tað gott !

- Valluttøkan til kommunuvalið í 2016 høg, í meðal 86%
- Valluttøkan er vaksin frá 2012 til 2016
- Gott at borgarin hevur áhuga í lokalum viðurskiftum – og kennir seg hava møguleika at hava ávirkan á lokala politikkin, á lokalar raðfestingar
- Hetta setur sjálvsagt krøv til okkum, sum umboða fólkaræði komandi fyra árin.

Valluttøka í prosent



Rækka best málum í sterkum felagsskapi !

-Og kommunurnar standa fyri stórum avbjóðingum

- Við eldraðkinum eru týðandi og krevjandi vælferðartænastur lagdar til kommunurnar at fysisita

- Í stórum þørtum av landinum førir búskapar- og fólkavøkstur við sær positivar avbjóðingar

- Í nøkrum þørtum av landinum førir manglandi vøkstur við sær aðrar avbjóðingar

- Nøkur mál eru mál fyri einstøku kommunurnar, nøkur mál fyri samstarvsøki, meðan onnur mál eru, sum vit loysa best í sterkum felagskapi í Kommunufelagnum

50 ára søga: 29. sept. 1967 – 21. apríl 2017



- Fyri 50 ár síðani vórðu fyrstu stigini til ein kommunalan felagsskap – stigtakari Klaksvíkar kommuna, sum bjóðaði kommunustýrunum í Nesi, Runavík, Gøtu, Leirvík, Hvannasundi og á Viðareiði við í kommunalan felagsskap
- Hetta eydnaðist tó ikki tá, men síðani 1. jan. 2014 hava allar kommunurnar verið savnaðar í Kommunufelagnum – eftir at Kommunusamskipan Føroya og Føroya Kommunufelag kastaðu saman.



Samfelagið nógv broytt seinastu 50 árin



Myndirnar av sildaarbeiðið á keiini í Vági í 1960unum og sildaarbeiði á nýggjum pelagiskum virki í dag – er eitt av óteljandi dømum um broytingar í samfelagnum.

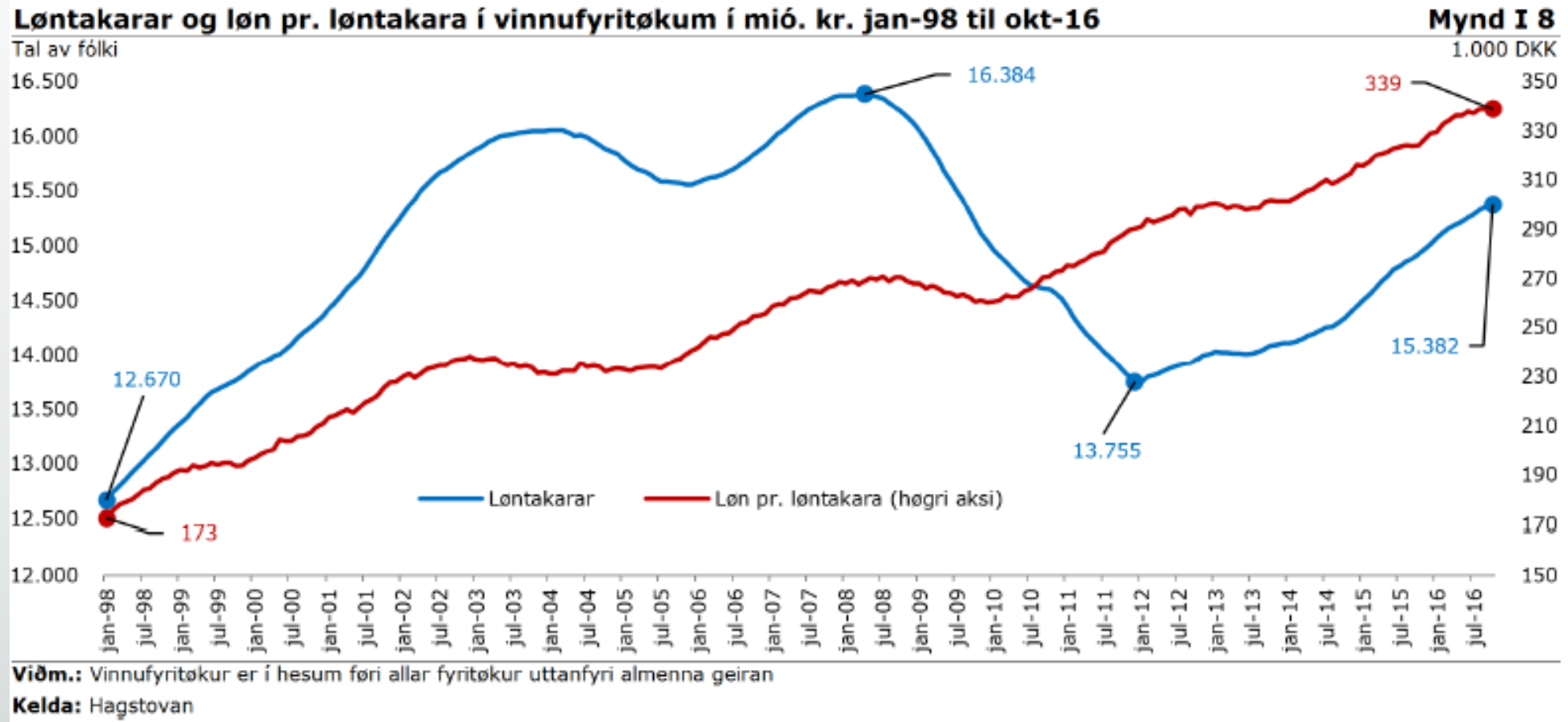
Seinastu árin: Stórir búskaparvækstur



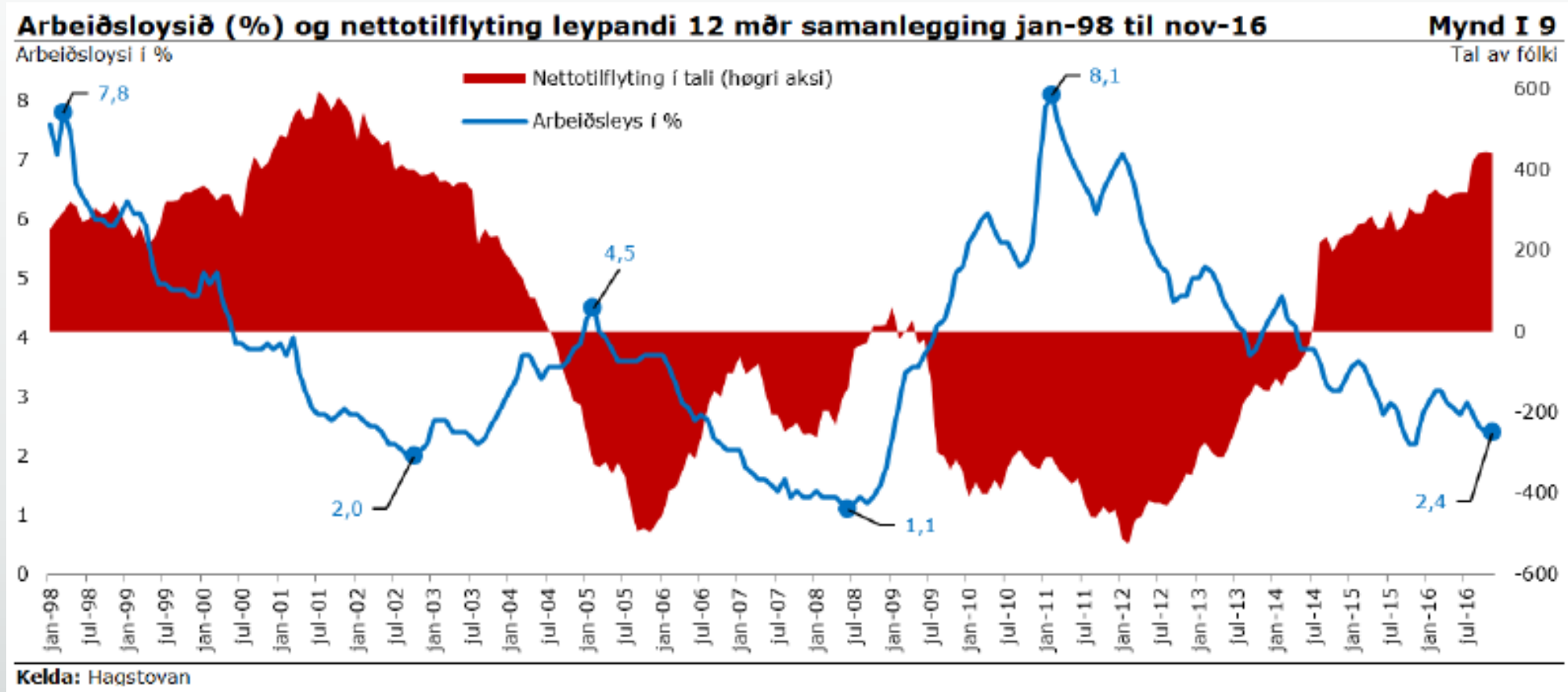
Stórir vækstur í pelagisku vinnuni á sjógvi og landi og í alivinnuni.

Stórir vækstur í ílögum, bæði privatum, kommunalum og lands ílögum, kring landið – og av somu orsök nógv virkseml í byggivinnuni.

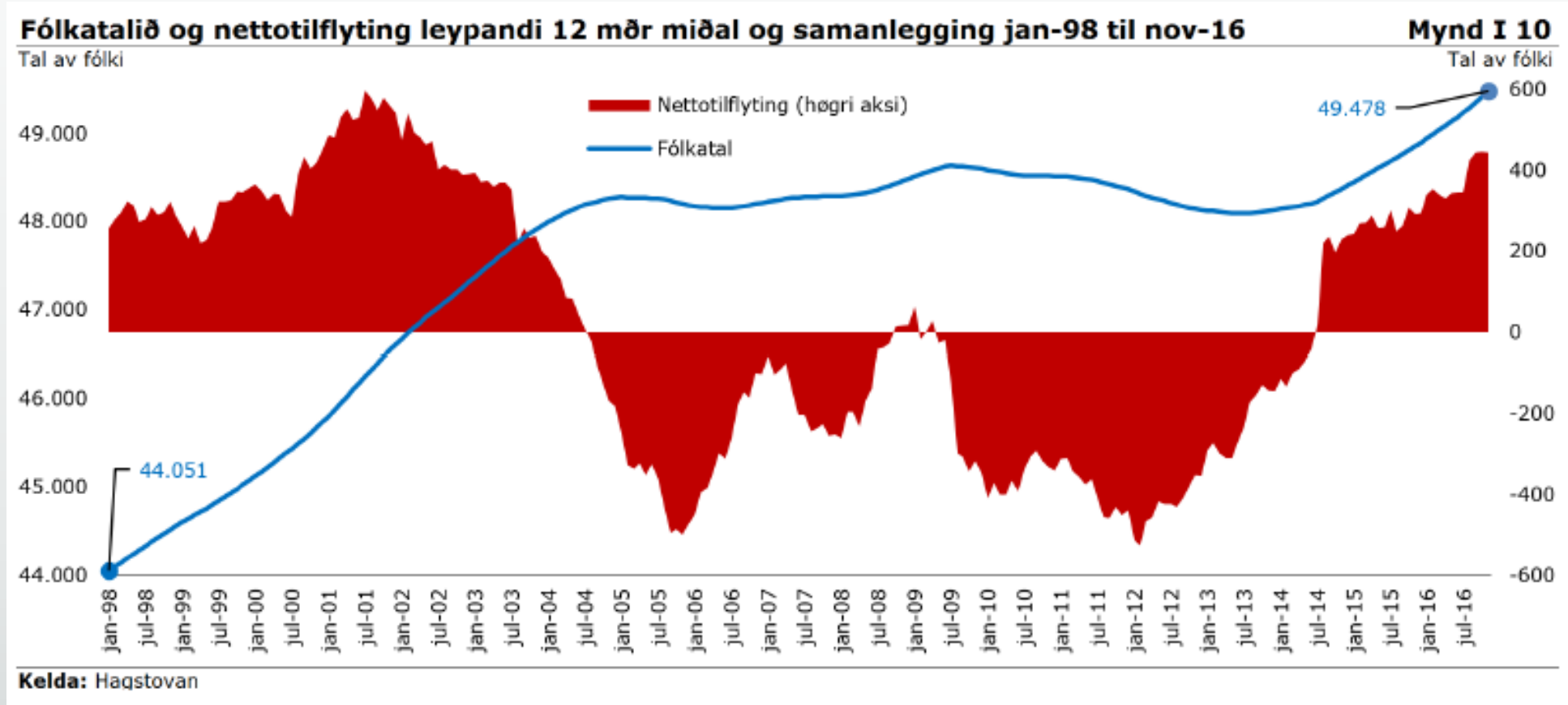
Stórir búskaparvækstur – vaksandi tal av løntakarum



Stórir búskaparvækstur – minkandi arbeiðsloysi



Stórir búskaparvækstur – fólkavækstur



Land og kommunur stóran inntøkuvækstur

Inntøkur/ár	2000	2005	2010	2015	Vækstur	Yvirtikin øki	Veruligi væksturin
Land	4.472	4.568	5.391	6.407	1.935	800	2.735
Kommunur	1.298	1.509	1.868	2.560	1.262	-800	462

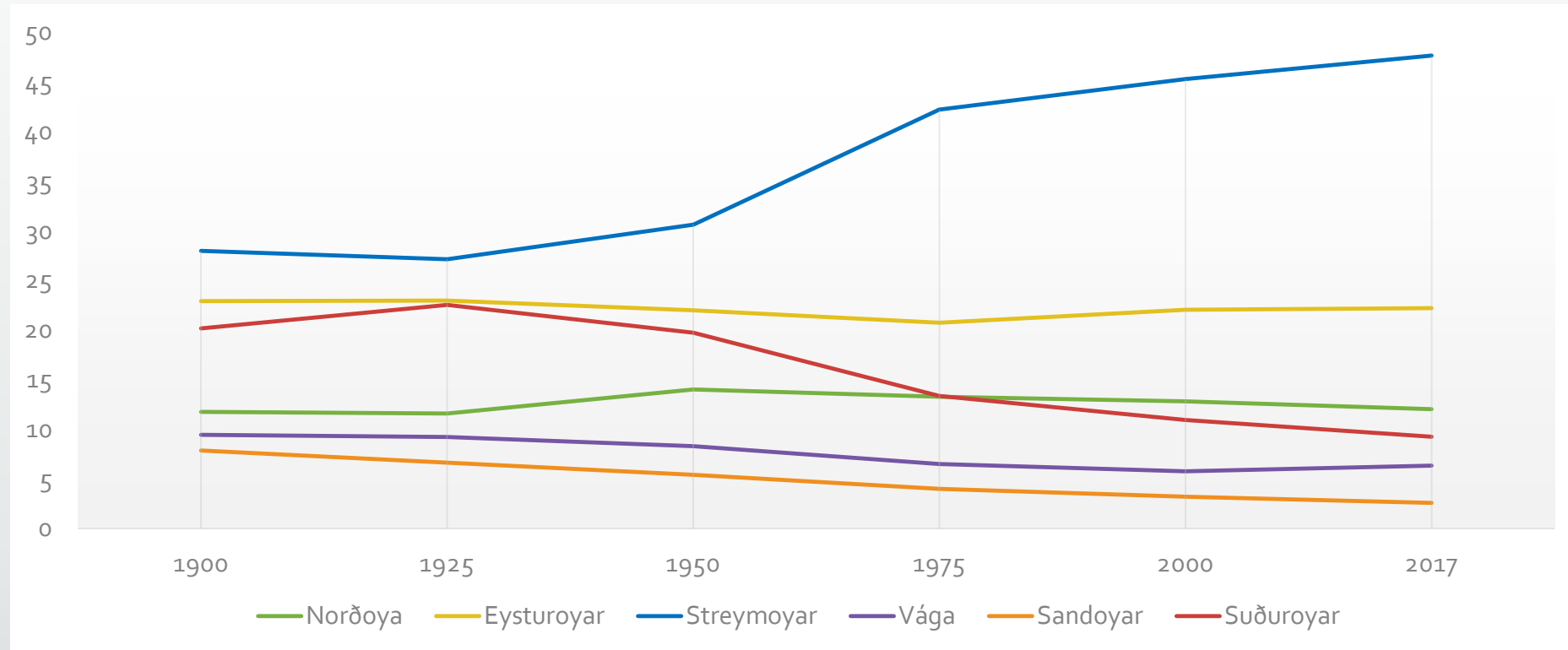
...men !

Fólkavøksturin serliga kring miðstaðarøkið

Sýsla	1900	1925	1950	1975	2000	2017	%-vís broyting 1900-1950	%-vís broyting 1950- 2017	%-vís broyting 1900- 2017
Norðoya	1.763	2.644	4.448	5.655	5.810	5.992	152%	35%	240%
Eysturoyar	3.440	5.243	6.988	8.831	9.995	11.069	103%	58%	222%
Streymoyar	4.199	6.195	9.728	17.982	20.531	23.751	132%	144%	466%
Vága	1.417	2.102	2.637	2.762	2.614	3.154	86%	20%	123%
Sandoyar	1.178	1.510	1.712	1.700	1.445	1.287	45%	-25%	9%
Suðuroyar	3.027	5.141	6.268	5.685	4.958	4.611	107%	-26%	52%
Føroyar	15.024	22.835	31.781	42.615	45.353	49.864	112%	57%	232%

Mynd: Fólkatal í sýslum 1900 til 2017, útvald ár.

Fólkavøksturin serliga kring miðstaðarøkið



Mynd: Fólkatal í sýslum sum % av samlaða fólkatalinum

Útjaðarin hevur avbjóðingar !

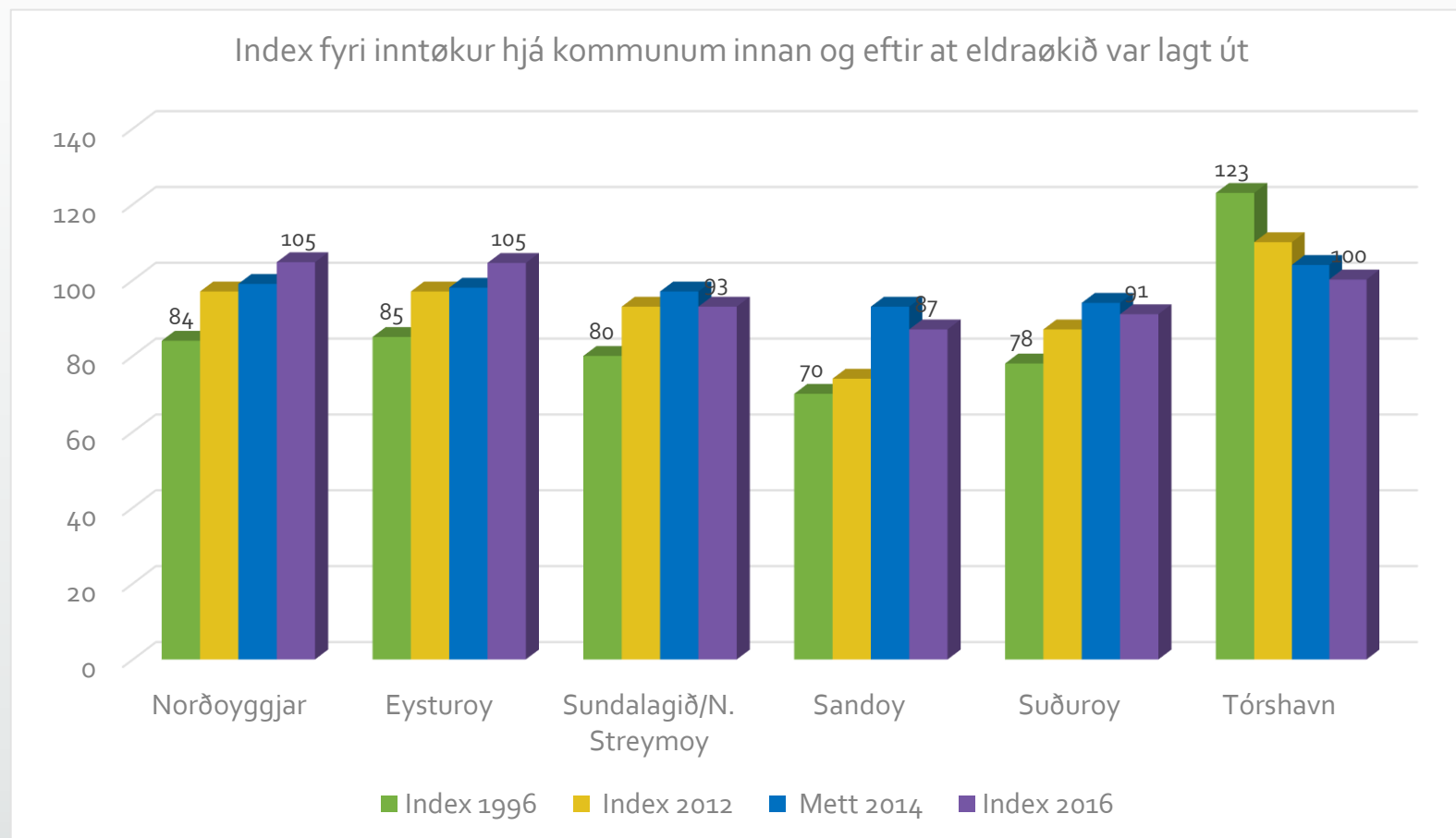
Støðan í Suðuroy og Sandoy lík gongdini á útoyggjum

YVIR ÁRAMÁL ER VANDI FYRI:

- Óndari ringrás við fráflyting og minkandi fólkatáli
- Minkandi inntøkum, tí skattgjaldararnir gerast færri
- Skeiklað demografiskt býtið, við nógvum eldri og fáum ungum
- Kann gerast avbjóðandi at loysa velferðartænastur, t.d. eldrarøkt
- Samstundis sum "barna-familju stovnar" koma at standa tómir
- Neyðugt at bæði land, kommunur og lokalsamfeløg gera inntriv og átøk !

Eisini fíggjarligur ójavni millum kommunurnar

- Umframt ójavni í fólkvækstri, er eisini ójavni í inntøkugrundarlagnum
- Ikki nakað nýtt – og hevur verið viðgjørt við jøvnum millumbilum seinastu mongu árin
- Serliga í samband við kommunala umskipan – tá økir eru flutt frá Landi til kommunur



Ójavni er millum økir og millum kommunur

Spurningurin um ójavna hevur týdning í mun til fíggjarligu fortreytirnar at røkja grundleggjandi vølfærdartænastur, t.d.:

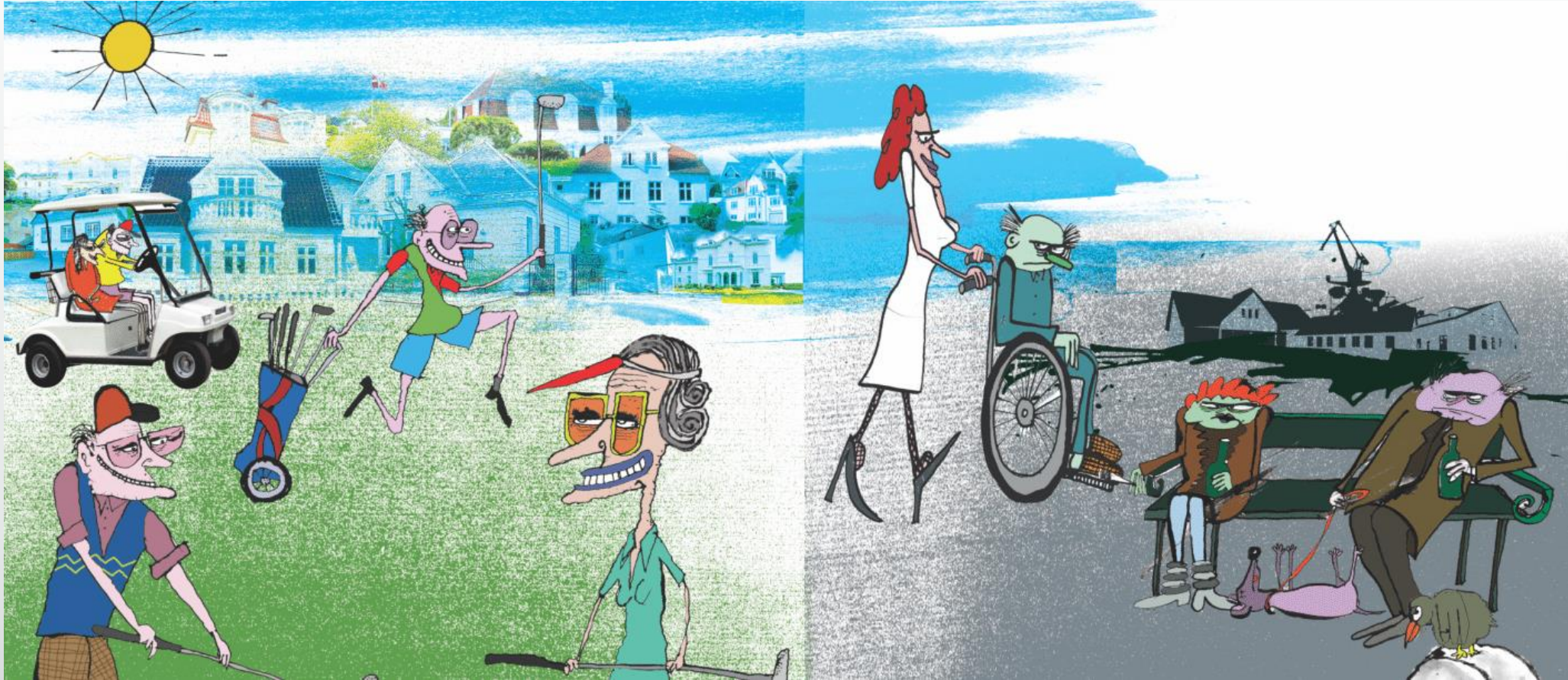
- Dagstovnaøkið
- Barnavernd
- Eldraøkið
- Lutvíst fólkaskúlar
- Os.fr.

Higartil er bara eitt dømi um útjavning.

Kommuna	Index 1996	Index 2012	Mett 2014	Index 2016
Fugloy		152	169	193
Viðareiði		75	79	98
Hvannasund		88	89	83
Klaksvíkar		99	101	106
Kunoy		98	103	113
Húsa		97	89	
Norðoyggjar	84	97	99	105
Fuglafjørður		96	99	118
Eystur		108	104	115
Nes		93	94	89
Runavík		96	96	102
Sjóvar		87	94	94
Eysturoy	85	97	98	105
Eiðis		100	101	90
Sunda		93	95	94
Kvívíkar		101	102	96
Vestmanna		85	93	94
Vága		91	95	88
Sørvágs		97	104	98
Sundal./No.Streym.	80	93	97	93
Skopun		76	89	86
Sands		70	88	80
Skálavík		78	109	116
Húsavík		75	107	107
Skúvoy		79	101	103
Sandoy	70	74	93	87
Hvalba		90	98	95
Tvøroyri		90	94	92
Fámjins		91	101	101
Hovs		106	115	115
Porkeris		87	97	97
Vágs		82	90	89
Sumbiar		82	94	91
Suðuroy	78	87	94	91
Tórshavn	123	110	104	100
	100	100	100	100

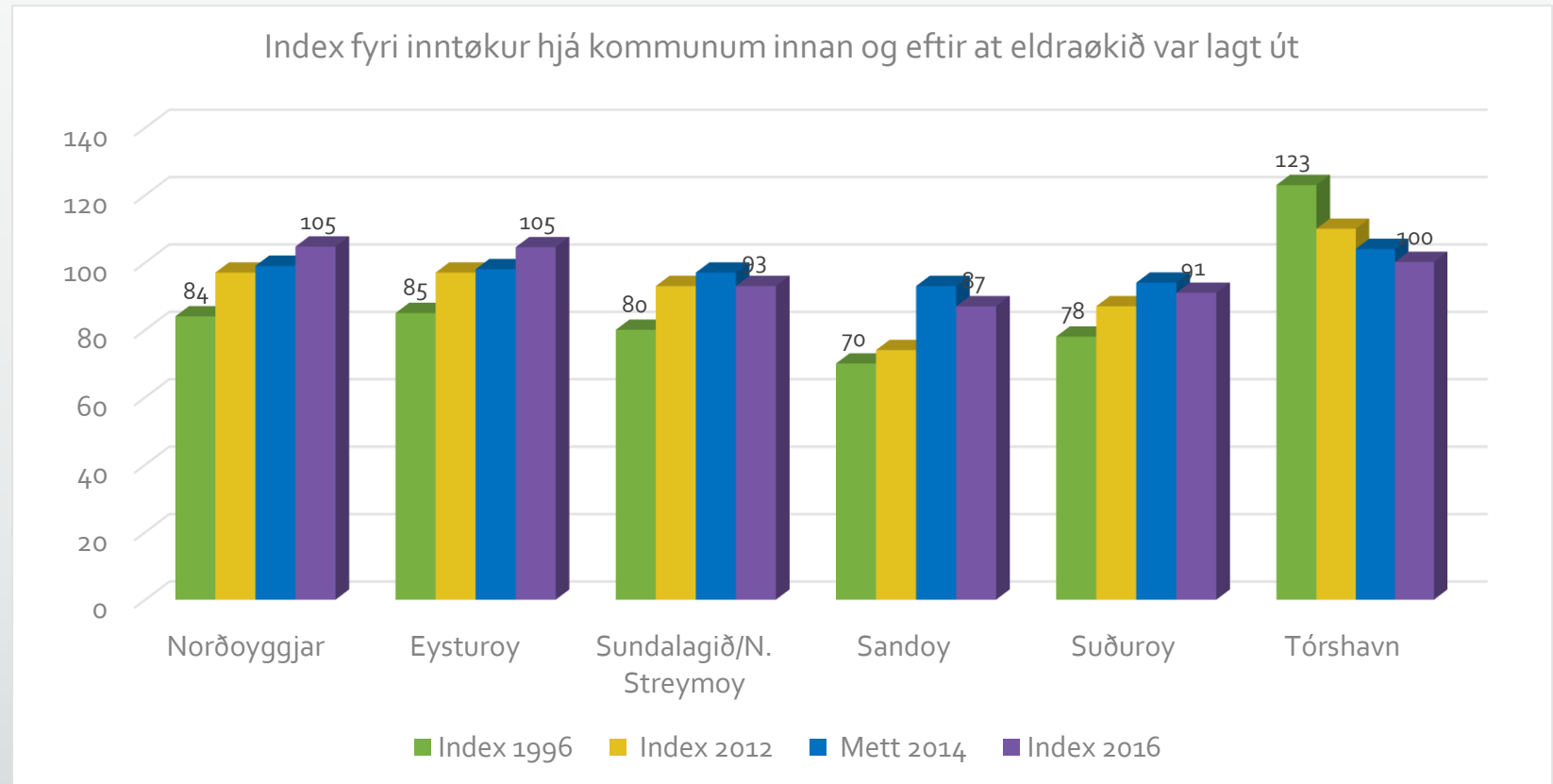


Eldraekið, fíggingarleistur – og útjavning



MEN inntøkugrundarlagið broytist yvir ár !

- **TIL DØMIS:**
Høvuðsstaðarøkið lá væl omanfyri meðal í 1996. Í dag eru onnur økið í topp, og høvuðsstaðarøkið liggur á meðal.
- **VIÐ ØÐRUM ORÐUM:** Ein kommuna, sum í dag hevur høggar inntøkur, kann í framtíðini verða ein kommuna, sum fer at tørva inntøkur frá eini millumkommunalari útjavningarskipan (um ein slík skipan verður stovnst).





Ein prinsipiellur spurningur er:

Kunna vit sum samfelag góðtaka, at fortreytirnar hjá einum øki í landinum eru munandi verri enn hjá øðrum økjum í landinum, og sostatt góðtaka, at vit sannlíkt fáa verri – ella í øllum førum minni av – eldrarøkt, barnaansing ella barnavernd og minni av yrkisførleika á til dømis hesum trimum økjum í onkrari kommunum enn í aðrari ?

Felags áhugamál, men ymiskar fortreytir

Kommunustýrið valt at arbeiða fyri áhugamálum hjá egnari kommunu.

Avbjóðandi, at egin áhugamál og felags áhugamál í Kommunufelagnum kunnu verða mótstríðandi.

Fíggingarleisturin á eldraðkinum er eitt dømi um hetta.

Eiga at virka fyri, at kommunurnar í Føroyum altíð hava áleið javnbjóðis umstøður at virka undir.





Land og kommunu felags fíggjarkarmar ?

- Landsstýrið ítökilig tilmæli um at samskipa búskaparkarmarnar hjá landi og kommunum
- Mælt verður til at rakstrarútreiðslurnar ikki vaxa meiri enn 1,5% umframt lønarvøkstur.
- Og í lögur á umleið 400 mió. kr. um árið.

ENDAMÁL?

- Stýra undan ovurupphiting av búskapinum?
- Búskaparráðið: Tað er fyrst og fremst Landskassin, sum eigur trupulleikan av ovurupphitaðum búskapi.

Raðfestingar í kommunum – ein kommunal uppgáva!

Raðfestingar hjá kommunum er fyrst og fremst ein eitt mál millum kommununa / kommunustýrið og borgarar í kommununum.

Raðfestingarnar SKULU IKKI lagast til rokniark í Fíggjarmálaráðnum, men verða grundaðar á TØRV og YNSKIR hjá BORGARUM Á STAÐNUM

Hetta er ein avgerandi fortreyt fyri javnari menning kring alt landið !

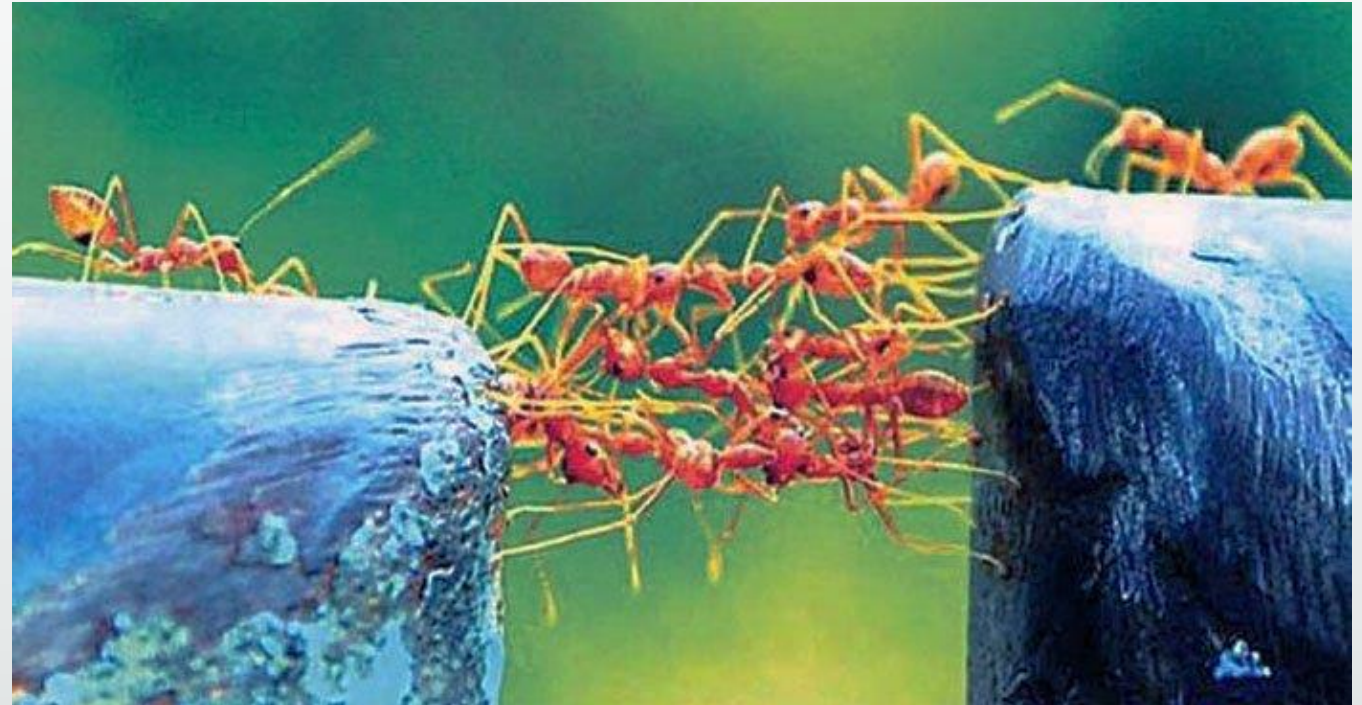


Vilja samstarv við Landið – sum gongur báðar vegir !

KF vil samstarv, men staðfestir, at Fíggjarmálaráðið ikki hevur sýnt sama vilja til samstarv.

Eldraøkið fekst dømi um tað:

- Framvegis ósemja um fíggingarleistin og tilknýttar avtalur
 - Útreiðslur frá 2014
 - FAS og endurrindan av eftirlønarskatti til reiðarí
 - Skuldarloftið og álíkningin
 - Summar kommunur “illa fyri”



Búskaparvæksturinn endar fyrst og fremst í landskassanum!

Inntøkur/ár	2000	2005	2010	2015	Vækstur	Yvirtikin øki	Veruligi vøksturinn
Land	4.472	4.568	5.391	6.407	1.935	800	2.735
Kommunur	1.298	1.509	1.868	2.560	1.262	-800	462

Hoyra javnan um, at kommunurnar hava nógv størri inntøkuvækstur enn landið – **hetta er ikki rætt!**

Gamaní er inntøkuskatturin vaksin, bæði hjá landi og kommunum.

Men inntøkuskatturin gevur okkum ikki einsamallur eina fullfíggjaða mynd av inntøku-grundarlagnum.

Bróðurparturin av inntøkunum hjá landinum er nevniliga frá øðrum skatti og avgjaldum, so sum MVG, punktgjaldum, tilfeingisgjaldum v.m.



Vælferðaruppgávur og kommunal samstørv

Fleiri uppgávur fluttar frá Landi til kommunur:

2001: Dagstovnaøkið

2005: Barnaverndarøkið

2015: Eldraøkið

Við treytunum um samstørv í samband við barnaverndarøkið og eldraøkið er skapt eitt “bygnaðarligt millumlið”.

Og vit eiga at seta okkum spurningin um tað er soleiðis, vit ynskja at skipa samfelagið bygnaðarliga.

Økt fokus á at arbeiða fyribyrgjandi

Stóru máløkini, barna- og eldraøkið, krevja, at økt fokus verður sett á at arbeiða fyribyrgjandi.

Hetta er ein neyðug íløga í framtíðina, sum ofta tekur tíð at síggja ágóðan av – og tí kanska verður frávald.

Kommunufelagið hevur saman við Barnaverndarstovuni og SSP og øðrum uppraðfest hetta økið

Og fer eisini at skipa evnis dagar um evnið



Aðrar deildir í Kommunufelagnum (1)



Barnaverndarstova Føroya

Uppgávan hjá Barnaverndarstovuni er at ráðgeva, vegleiða og arbeiða fyri at styrkja og samskipa barnaverndarøkið í øllum landinum.

Barnaverndarstovan hevur síðan 1. jan. 2014 eisini havt ábyrgdina av Barnahúsinum.

Fosturforeldraskipanin er ein týðandi partur av virkseminum hjá Barnaverndarstovuni

Aðrar deildir í Kommunufelagnum (2)



SSP (Skúli, Sosialir myndugleikar, Politi)

SSP-ráðgevingin heldur til í Kommunuhúsinum. Skipanarlíga er SSP partur av Barnaverndarstovuni og tí eisini Kommunufelagnum.

SSP arbeiðir fyribyrgjandi – og endamálið er at skapa øllum í samfelagnum góð, trygg og mennandi kor.

Ein viðkomandi táttur í uppbyggjandi liðinum í SSP er at hitta foreldur, møta børnum og ungum, har tey eru, og at skipa samband millum foreldur.



Aðrar deildir í Kommunufelagnum (3)



Kommunala Arbeidsgevarafelagið

- Kommunala Arbeidsgevarafelagið samráðist vegna limirnar við tey fakfeløg, ið hava sáttmála við felagið. Limirnir í dag eru Kommunufelagið, SEV og IRF.
- Sáttmálasamráðingar fóru við nógvri tíð í 2016. Kommunala Arbeidsgevarafelagið gjørdi semju við 7 fakfeløg
- Almennu/kommunalu sáttmálarnir fara úr gildi aftur 1. oktober 2017. Sáttmálasamráðingarnar fara tí at mynda stóran part av virkseminum hjá KAF komandi tíðina.

At enda: Saman standa vit sterkari !





Kommunufelagið



Takk fyri !