

AÐALFUNDUR HJÁ
KOMMUNUFELAGNUM

2018



Kommunufelagið

Innihaldsyvirlit

| | |
|--|----|
| Vælkomin | 4 |
| Føroyska samfelagið í stórum vøkstri | 5 |
| Nýskipanir | 6 |
| Greitt ábyrgdarbýti | 7 |
| Onnur mál og øki | 8 |
| Felagið innanhýsis | 9 |
| Kommunufelagið og framtíðin | 12 |
| Skjøl til formansfrágreiðingina | 14 |
| Ískoyti: Kommunur og kommunuhugtakið | 18 |
| Um Kommunufelagið | 20 |
| Løgtingsmál til hoyringar frá KF | 22 |
| Viðtøkur fyri Kommunufelagið | 24 |
| Viðtøkur fyri Kommunala Arbeidsgevarafelagið | 26 |
| Viðtøkur fyri Barnaverndarstovu Føroya | 27 |
| Ískoyti: Frágreiðing um kommunubúskapin | 29 |
| Kommunalrætturin | 29 |
| Kommunalar uppgávur | 29 |
| Inntøkur og útreiðslur hjá kommunum | 29 |
| Land og kommunur | 31 |
| Inntøkubygnaðurin | 31 |
| Útreiðslur hjá kommununum | 31 |
| Keyps-MVG | 32 |
| Partafelagsskattur og skattur av kapitalvinningi | 32 |
| Skattur av leiguinntøkum, inntøkur frá ferðavinnu v.m. | 33 |
| Rentustuðul | 34 |
| Samanumtikið | 35 |



Skúvoy

Vælkomin

Góðu kommunustýrslimir, gott fundarfólk!

Eg skal við hesum bjóða tykkum hjartaliga vælkomin á aðalfundin hjá Kommunufelagnum.

Kommunustýrini í Føroyum hava eitt fólksligt kjølfesti, eina undirtøku, ið flest onnur samfeløg, sum vit samanbera okkum við, bert kunna droyma um.

29 kommunur við 200 kommunustýrslimum eru í dag karmur um lokala fólkaraðið í Føroyum. Í miðal umboðar hvør kommunustýrslimur færri enn 200 veljarar. Sambandið millum politisku skipanina og borgaran er tískil tætt, og møguleikarnir hjá borgarunum at ávirka politisku skipanina – og harvið tæknasturnar í nærsamfelagnum – eru góðir.

Valluttøkan við seinasta kommunuval var í meðal sløk 84%, sum er met í norðurlendskum samanhangi. Harumframt kann staðfestast, at valluttøkan var vaksandi frá 2012 til 2016 í 26 av teimum 29 føroysku kommununum (sí Mynd 1).

Vit kunna tískil staðfesta, at lokala fólkaraðið í Føroyum hevur tað gott og at borgarar munna kenna seg at hava verulega ávirkan á førda politikkin í lokalsamfelagnum.

Samstundis eru stór vælferðarøki lögð til kommunurnar. Hetta merkir, at kommunustýrini hava ábyrgd av vælferð og trivnaði hjá sínum borgarum, bæði børnum, vaksnum og eldri.

Hesa stóru ábyrgd fyri trivnaði og vælferð hjá øllum okkara borgarum mugu vit sum kommunustýrslimir handfara og

umsita við skilvísi og virðing, eisini við tí fyri eyga at at lata okkara eftirkomarum eitt vælrikið og haldført samfelag.

Vit mugu tó eisini krevja, at lögtingið og landsstýrið virða ta undirtøku, sum kommunala fólkaraðið hevur ímillum landsins borgarar, og virða at kommunurnar eru sjálvstøðugar, fólkaraðisligar eindir – og ikki bara fyrisingarmyndugleikar og tæknastuveitarar, sum neyvt skulu regulera og stýra úr ymisku aðalráðunum. Hetta tykist ofta trupult hjá landsmyndugleikanum at viðurkenna

Tí mugu vit støðugt gera vart við okkara tilverugrundarlag og okkara sjálvsagda rætt til at ráða í egnum viðurskiftum.

Sum kommunufelag mugu vit áhaldandi verja sjálvsavgerðarrættin hjá kommununum, soleiðis at eisini tey, ið eftir okkum koma, fara at hava tann framhjárætt at skipa seg í lokalar eindir við heimildum at skipa og ávirka egin viðurskifti.

Sum nakað nýtt er eitt ískoyti gjørt til hesa ársfrágreiðing, sum viðger kommunala búskapin. Framyvir er ætlanin, at hetta gerst ein fastur táttur í ársfrágreiðingini, og við tíðini verður ment til eina fjóltáttada kommunala búskaparfrágreiðing, sum verður almannakunngjørd á hvørjum ári í sambandi við aðalfund Kommunufelagsins. Vónandi verður tikið væl ímóti hesum.

Enn einaferð hjartaliga vælkomin á aðalfund hjá Kommunufelagnum.

Føroyska samfelagið í stórum vøkstri

Tað gongur væl í Føroyum. Føroyska samfelagið hevur seinastu árin upplivað ein stóran búskapar- og fólkavøkstur. Sambært teimum seinastu búskaparfrágreiðingunum skulu vit tó ikki vænta sama vøkstur komandi árin. Seinastu inntøkutølini benda eisini á eina ávísa stagnatið í inntøkunum hjá kommununum.

Fólkatalið er farið uppum 50.000, samstundis sum at talið av lóntakarum ongantíð hevur verið størri enn tað sama.

Menningin av samfelagnum hevur tó ikki verið eins stór og støðug kring alt landið. Norðoya-, Eysturoyar-, Streymoyar- og Vága sýslur hava síðani aldarskiptið havt fólkavøkstur, men sunnaru sýslurnar, Sandoy og Suðuroy, hava havt ein minking í fólkatalinum. Gongdin í hesum økjum er hin sama, sum tann vit hava sæð á útoyggjum í áratíggju. Íbúgvartalíð er lækkað munandi, og fólkasamsetningin skeiklað, tí samstundis sum fráflytingin er stór, velja fá ung fólk at flyta til – ella aftur til – økini. Tað hevur við sær færri fólk í arbeiðsørum aldri, og at ein lutfalsliga størri partur er uttanfyri arbeiðsmarknaðin (Sí Mynd 2).

Hetta ger, at fleiri av hesum lokalsamfeløgum ikki eru burðardygg. Burðaravlopið er lítið og einki og vandin er stórir fyri at koma inn í eina ónda ringrás við enn størri fráflyting, afturstigum og við tíðini eini beinleiðis niðurlaðing. Tað verður sannlíkt úrslitið, um vit – bæði land, kommunur og lokalsamfeløg – eingi inntriv gera.

Felags fyri hesi øki er, at tey ikki hava fast samband til meginøkið í Føroyum. Tí er lítil ivi um, at framtíðin hjá hesum økjum í stóran mun er treytað av, at tey verða knýtt at meginøkinum við fóstum sambandi. Tað er tó gleðiligt at staðfesta, at tað ikki longur er ein spurningur í politisku skipanini, hvørt vit skulu hava fast samband við Suðurokið í Føroyum. Spurningurin er heldur, nær hetta gerst veruleiki. Tí eyðsæð er hetta ein fyrirtreyt fyri menningini í hesum øki.

Stóri búskaparvøksturur seinastu árin hevur havt við sær, at kjakið um eina møguliga útjavning ikki hevur verið so aktuelt, sum tað onkuntíð hevur verið áður.

Hinvegin er spurningurin um javnbjóðis fyrirtreytir hjá kommununum ikki minni viðkomandi, nú tann kommunali geirin hevur ábyrgd av einum stórum parti av vælferðartæknastunum til okkara borgarar. Vilja vit sum samfelag góðtaka, at fortreytirnar í nøkrum økjum í landinum eru munandi verri enn í øðrum, og við hesum ásanna, at vit sannlíkt fáa eina nógv verri eldrarøkt, barnaansing ella barnavernd í ávísum økjum av landinum í mun til aðrar?

Gera vit einki fyri at minka um ójavnan, so er avleiðingin uttan iva, at hesi øki enda í einari óndari ringrás við versnandi tæknastum, øktum skattatrysti og vaksandi fráflyting.

Tí verður neyðugt, at vit í felag viðgera spurningin um ójavna ímillum økini í landinum. Eisini er neyðugt at umrøða, hvussu fíggjarliga grundarlagið undir kommunala geiranum skal síggja út í framtíðini.

FRAMTÍÐAR AVBJÓÐINGAR Í BÚSKAPINUM

Í lóntuni er nærur einki arbeiðsloysi í Føroyum, og í mun til on-

ur lond eru tað somuleiðis lutfalsliga fá í arbeiðsørum aldri, sum ikki eru knýtt at arbeiðsmarknaðinum. Vinnutíttleikin í Føroyum er 84 % og saman við Islandi eru vit langt framman fyri onnur lond í Evropa.

Virsemið, bæði á landi og sjógv, er stórt og samfelagshjólina mala skjótt. Inntøkurnar hjá samlaða kommunala geiranum eru eisini methogar.

Vit kunnu tó ikki vænta, at búskaparvøksturur verður eins stórir komandi árin, sigur Búskaparráðið í seinastu frágreiðing síni. Búskaparráðið vísir eisini á stórar framtíðar avbjóðingar, tí soleiðis sum gongdin verður í samsetningini av aldursbólkunum frameftir, verður fíggjarligi haldfóristrupulleikin longu í 2035 tann størsta einstaka avbjóðingin hjá føroyska samfelagsbúskapinum.

Aldursbólkurin við eldri omanfyri 80 fer nærur at trífaldast komandi 30 árin, samstundis sum at arbeiðsmegin minkar niður í eina helvt av núverandi støddini. Sambært Hagstovuni vóru vit við ársbyrjan 4,1 fólk millum 16-66 ár fyri hvørt fólk 67 ár og eldri. Hetta lutfall fer at broytast til 2,2 fólk í 2056, men minkingin í hesum lutfalli gongur skjótast fram til 2035, tá tað sambært framrokningum hjá skattanevndini fer at koma niður á 2,6.

Tað er tískil umráðandi, at vit í kommununum heldur ikki lata okkum tæla av teimum góðu tíðunum og teimum mestu inntøkunum, sum kommunurnar í lóntuni hava. Veruleikin er, at inntøkugrundarlagið hjá kommununum í stóran mun byggir á lónarskatt. Tá ið framskrivingar vísa, at arbeiðsmegin fer at minka niður í eina helvt komandi 30 árin, merkir hetta, at inntøkurnar hjá kommununum, alt annað líka, eisini fara at minka við eini helvt.

Tá vit hugsa um pensjónsútreiðslur og útreiðslur til heilsuverk og eldraðkið, kemur hetta at hava við sær stórar avbjóðingar.

Tað er umráðandi, at politiska skipanin sum heild tekur hesar avbjóðingarnar í álvara og arbeiðir fyri at breiðka inntøkugrundarlagið hjá kommununum, samstundis sum at áherðsla sjálvandi verður lögð á at minka um útreiðslurnar í komandi tíðum.

BREIÐKAN AV SKATTAGRUNDARLAGNUM

Landsstýrskvinnan í fíggjarmálum, Kristina Háfoss, setti í juni mánaði 2016 eina skattanevnd at kanna føroysku skattaskipanina og at koma við tilmælum til eina meiri einfalda og gjøgnumskygda skatta- og avgjaldsskipan.

Endamálið við at seta skattanevndina var m.a. at tryggja eitt fíggjarliga haldfært og trygt inntøkugrundarlag hjá landi og kommunum.

Skattanevndin staðfestir m.a., at skattagrundarlagið – serliga hjá kommununum – er ov smalt og at tað í ov stóran mun er grundað á vanligan inntøkuskatt.

Skattanevndin mælir m.a. til at seta í verk tvey nýggj sløg av skatti, sum koma at geva kommunum nýggjar inntøkur. Eitt *húsatæknastugjald* og eitt *sonsvnt borgaragjald*.

Skattanevndin mælir í fyrria lagi til at seta í verk eina

einfalda skipan við húsatænastugjaldi á allar bústaðareindir í landinum. Ein tilík skipan inniber, at eigarar av húsum og íbúðum rinda eitt fast gjald um mánaðin, og kommunurnar fáa inntøkurnar frá gjaldinum. Kommunurnar koma tí at fáa eitt hóskandi gjald fyri tænastr, sum tær í dag veita í sambandi við hús og íbúðir. Serliga verður hugsað um vatnveiting, kloakering, burturbeining av ruski og tilbúgving.

Í øðrum lagi mælir nevndin til, at eitt borgaragjald skal leggjast á allar borgarar, sum eru fyltir 21 ár. Skattanevndin mælir til, at kommunurnar fáa inntøkurnar frá borgaragjaldinum og at inntøkurnar fara til at fígga ein lætta í kommunuskattinum.

Høvuðsendamálið við einum tilílikum borgaragjaldi og húsatænastugjaldi er at breiðka skattgrundarlagið hjá tí almenna og at fígga eina umlegging av verandi skattatrysti burtur frá inntøkuskattinum.

Tá ið tað snýr seg um haldførið hjá kommununum, ger skattanevndin eisini vart við, at kommunurnar framyvir fara at vanta fígging til eldraðkið.

Í stuttum staðfestir nevndin, at árin fram til umleið 2027 kann roknað við, at inntøkurnar frá skatti av pensjónsingjöldum, sum kommunurnar fáa, fara at vaksa meir enn tað, sum útreiðsluvøksturinn verður á eldraðkinum. Hinvegin kann roknað við, at útreiðslurnar á eldraðkinum eftir umleið 2027 fara at vaksa meira, enn inntøkurnar frá skatti av pensjónsingjöldum vaksa.

Tí kann roknað við, at avlop verður orsakað av fíggingarleistinum tey fyrstu árin, men tey seinnu árin fara kommunurnar at hava hall, soleiðis sum verandi fíggingarleistur er settur saman. Nógv bendir tískil á, at verandi fíggingarleistur í sambandi við eldraðkið neyvan er fíggarlig haldførur.

Skattanevndin mælir til at broyta verandi fíggingarleist. Heldur eigur landskassin at gjalda kommununum eina árliga upphædd (heildarveiting) fyri at reka eldraðkið. Nevndin mælir til, at landið rindar kommununum eina ávísa upphædd til eldraðkið, sum er ásett eftir talinum av borgarum, sum eru 67 ár og eldri. Upphæddin verður fyrstu ferð ásett við samráðing millum land og kommunur. Eftir hetta verður upphæddin dagførd eftir talinum av borgarum, sum eru 67 ár og eldri, og við lønarvøkstrinum fyri starvsfólk í eldrarøktini.

Hóast bæði Búskaparráðið og skattanevndin tykjast síggja álvaran í avbjóðingunum, sum kommunurnar fara at hava við sínum haldføri, tykist landsins stjórn ikki at taka hetta í álvara. Tær nýskipanir, sum landið er í holt við at fremja, koma samanlagt ikki at styrkja um inntøkugrundarlagið hjá kommununum, heldur hinvegin.

Nýskipanir

FISKIVINNUNÝSKIPAN:

Beint fyri ársskiftið var uppskot til lógtingslóg um fyrisiting av sjófeingi (fiskivinnunýskipanin) samtykt. Í løtuni liggur uppskot til lógtingslóg um veiðugjald í vinnunevndini. Saman við avgjöldum á alivinnuna eru tilfeingisgjöldini tilsamans fleiri hundrað milliónir, sum burturav fella í landskassan.

Avleiðingin fyri kommunukassarnar kring landið er hinvegin negativ. Sum víst verður til í viðmerkingunum til lógaruppskotini, og sum Búskaparráðið eisini vísir á, hava

tilfeingisgjöldini við sær, at kommunurnar fáa minni inn í partafelagsskatti og persónligum inntøkuskatti. Niðurstøðan er, at tilfeingisgjöldini styrkja um haldførið og inntøkurnar hjá landskassanum, men máa samstundis burturav inntøkunum hjá kommununum, og harvið versnar haldførið hjá kommunala geiranum.

PENSJÓNSNÝSKIPAN

Pensjónsnýskipanin hevur í síni heild sum høvuðsendamála at styrkja haldførið hjá landskassanum við at lækka pensjónsútreiðslurnar, men tekur ikki á sama hátt hædd fyri framtíðar haldførinum hjá kommununum. Hinvegin tekur uppskotið til nýskipan burtur av tí fíggarliga grundarlagi, sum kommunurnar skuldu nýta til at fígga vaksandi útreiðslurnar á eldraðkinum við.

Tá eldraðkið var lagt til kommunurnar 1. januar 2015, var eisini ein fíggingarleistur avtalaður, sum skuldi tryggja, at kommunurnar høvdu fíggarligt grundarlag fyri átaka sær uppgávuna. Fíggingarleisturin skuldi eisini leggja upp fyri, at útreiðslurnar av eldraðkinum fara at økjast munandi komandi árin orsakað av demografisku broytingunum, sum koma at vera í føroyska samfelagnum í komandi tíðum. Við øðrum orðum skuldi fíggingarleisturin tryggja, at inntøkugrundarlagið hjá kommununum er í samsvari við útreiðsluvøksturinn hjá kommununum í sambandi við yvirtøkuna av eldraðkinum. Avtalað varð, at kommunurnar framyvir skuldu fáa allar inntøkur frá forskattingini av pensjónum. Hetta var gjørt út frá tí sannroynd, at inntøkurnar av forskattingini av pensjónum stóðugt fara at vaksa fram til í 2029. Orsøkin til henda metta vøkstur var, at øll innan 2029 skuldu hava eina eginuppsparing á 15%. Inngjöldini til pensjón vóru skattað við 40%.

Við teimum broytingum, sum eftir ætlan verða framdar við pensjónsnýskipanini, er alt grundarlag tikið undan hesari avtalu.

Sambært galdandi lóg (Eftirlønarlógin) verður rindað 40% í skatti av inngjöldum til pensjón, uttan mun til skattskylduga inntøku. Allar skattainntøkur fella í dag til kommunurnar. Við lógarbroytingini verður skatturin á 40% broyttur til ein skatt, sum er stigvaksandi í mun til inntøku.

Onnur broyting í eftirlønarlógini, sum hevur stóra ávirkan á kommunala geiran, er, at lóggivna eginuppsparingin á 15%, verður broyt til 12% í staðin. Fyri kommunurnar merkir hetta, at væntaði vøksturinn í forskattingini av pensjónum minkar munandi. Sannlíkt merkir hetta, at kommunurnar koma at missa væl omanfyri 50 mió. kr. um árið, og at samlaðu inntøkurnar hjá kommununum av forskatting verða umleið 20% lægri enn væntað.

Sjálvsagt er aðrar broytingar í pensjónsnýskipanini, sum geva kommununum størri inntøkur. Men tað skerst ikki burtur, at pensjónsnýskipanin hevur sum aðalmál at tryggja haldførið hjá landskassanum, tá ið um ræður útreiðslur til almennar pensjónir – útlitini fyri haldføri í kommununum kassunum verða hinvegin ikki betri við uppskotinum.

FYRITÍÐARPENSJÓNIN:

Tað var ikki sørt, at lógmaður, landsstýrisfólk og tingfólk í sambandi við, at fíggarlógaruppskotið var lagt fram, høvdu hug at heiðra seg sjálvi og hvørt annað fyri at hava givið fyrítíðarpensjónistum 1.000 kr. meir um mánaðin.



Tórshavn

Tað, sum ikki kom fram, var, at broytingarnar aftanfyrir henda lætta til fyrítíðarpensjónistar ikki kom at kosta landskassanum nakað, men hinvegin gav landskassanum eitt yvirskot á 9,4 mió. kr. Kommunurnar fingur hinvegin við uppskotið 25,3 mió. kr. í meirútreiðslum.

Hetta var gjørt við at gera grundupphæddina hjá fyrítíðarpensjónistum skattafría. Tað kostaði landskassanum 12,5 mió. kr. og kommunukassanum 25,3 mió. kr. í mistum skatta-inntøkum. Men fyrítíðarpensjónistar fáa eisini eina viðbót. Henda kundi nú lækkast munandi og framhaldandi geva fyrítíðarpensjónistum ein lætta. Landið lækkaði viðbótina við samanlagt 21,9 mió. kr.

Broytingarnar høvdu sostatt við sær eina meirinntøku fyri landskassan á 9,4 mió. kr., samstundis sum at kommunurnar mistu heilar 25,3 mió. kr. í inntøkum.

Harumframt vísti tað seg, at kommunur, sum frammanundan høvdu eitt veikt inntøkugrundarlag, komu at hava ein lutfalsliga nógv størri miss enn kommunur, sum frammanundan høvdu eitt gott inntøkugrundarlag. Hesar fíggarligu avleiðingar vóru als ikki lýstar í lógaruppskotinum.

NÝSKIPANIR SAMANUMTIKID

Tað, sum eyðkennir nýskipanirnar hjá landsstýrinum í síni heild, er, at tær fram um alt annað eru ætlaðar at styrkja haldførið hjá landskassanum. Hinvegin hava tær í flestu førum negativa fíggarliga ávirkan á kommunala geiran.

Tað eigur at vera landsstýri og lögtingi þúra greitt, at haldførið í samlaða búskapinum ikki verður styrkt við, at útreiðslur ella inntøkur verða fluttar úr einum almennum kassa í ein annan.

Greitt ábyrgdarbýti

Í samráðingum og í øllum samskipti millum land og kommunur hevur semja altíð verið um, at eitt greitt uppgávu- og ábyrgdarbýti millum land og kommunur er ein fyrítreyt fyri einum vælvirkandi almennum geira. Millum annað var eldraðkið og barnaverndarøkið lagt kommununum við tí fyri eyga at fáa greiðari býti millum land og kommunur, tí mett var, at bert soleiðis kundi borgarin fáa eina munagóða tænastr.

Land og kommunur hava eisini verið samd um tær meginreglur, sum eiga at verða grundarlagið undir strembanini eftir at fáa greitt ábyrgdarbýti millum geirarnar. Men tá ið til stykkis kemur, so virðir landsins stjórn ikki hesar meginreglur.

Í sambandi við málið um fyrítíðarpensjónir kom vantandi virðingin, sum aðalráðini hava fyri teimum meginreglum, sum liggja aftanfyrir tankarnar um eitt greitt ábyrgdarbýti millum land og kommunur, týðiliga til sjóndar.

Undanfórslur sum, at “tað gongur væl í kommununum” og “útgjaldið úr samhaldsfasta veksur”, vóru í fullum álvara brúktar av landsstýrisfólkum sum umbering fyri at gera seg



Bøur

figgjjarliga inn á kommunala geiran fyri at fígga eitt málsøki, sum landið einsamalt varðar av.

Meginreglurnar eru annars greiðar. Í sokallaða *Grøna Álitin-um* frá 2001 verður fyrsta meginreglan fyri einum greiðum ábyrgdarbýti orðað soleiðis:

Meginregla 1

“Er ein uppgáva kommunal, so skal kommunan fígga hesa uppgávu, og er tað harafturímóti ein landsuppgáva, so skal landið eisini fígga hesa uppgávu. Hetta hevur við sær, at bara tey, ið taka avgerðir, kunnu áleggja sær sjálvum figgjjarligu ábyrgdina av avgerðunum. Tryggjast skal, at tey, ið hava ábyrgdina, ikki kunnu sleppa sær undan við onki at gera, ei heldur at leggja útreiðslur á onnur við at lata standa til. At uppgávur og ábyrgd fylgjast ger, at borgarin betur er førur fyri at skyna á, hvat tað kommunala virkseimið í roynd og veru kostar. Við hesum kann borgarin seta strangari krøv til nýtsluna av skattakrónum sínum.” (Staðfesting og raðfesting av uppgávu- og ábyrgdarbýti millum land og kommunur, 2001, s. 83.)

Í álitinum *Kommunur, eindir og uppgávur* frá 2009 verður týðningurin av einum greiðum ábyrgdarbýti millum geirarnar eisini undirstrikaður:

“Eitt greitt uppgávu- og ábyrgdarbýti er týðningarmikið í einum umboðandi fólkaræði sum okkara. Landspolitikarar og kommunupolitikarar eru ofta í kapping um at taka sær æruna av teimum framstigum, ið henda, og somu politikarar

eru skjótir at lasta hvønn annan fyri tað, sum virkar minni væl. Veljarin eigur í einum fólkaræði at kunna krevja politikararnar til ábyrgd fyri førda politikkin. Men í eini skipan við ógreiðum og umskarandi heimildum veit veljarin ikki, hvør politisk og umsitingarlig eind – land ella kommuna, ið er rætti myndugleiki at rætta mistøk. Lokalpolitikarin og landspolitikarin turka av upp á hvønn annan, og borgarin stendur á berum.

Ógreitt uppgávu- og ábyrgdarbýti er eisini tvørrandi og uppslítandi fyri samstarvið millum land og kommunur” (*Kommunur, eindir og uppgávur*, 2009, s. 53.)

Hetta eru meginreglur, sum eitt og hvørt landsstýri átti at havt virðing fyri. Sitandi landsstýri, eins og undanfarin landsstýri, tykist tó ikki at vísa hesum meginreglum ans, tá ið um ræður at fáa landsins figgjjarlóg til at hanga saman.

Onnur mál og øki

ELDRAØKIÐ

Tá ið ábyrgdin fyri eldraøkinum var lagt til kommunurnar 1. januar 2015 var ásett í lógarpakkanum, at lógirnar sum regulera eldraøkið, skuldu endurskoðast fimm ár eftir, at tær vóru settar í gildi. Hetta fyri at meta um, hvørt lógirnar virkar eftir ætlan, ella um broytingar skulu gerast í skip-

anini. Sambært hesi áseting skuldu lógirnar endurskoðast í 2020, men hetta verður nú framskundað. Tað er eingin loyna, at ávísir trupulleikar hava verið á eldraøkinum og tí hevur Kommunufelagið eisini ynskt, at eftirmetingin verður framskundað. Eftirmetingin fer at fevna um afturberingarleistin, markamótini millum land og kommunur, kommunalu samstarvsøkini og mannagongdir, tá ið røktarkrevjandi borgarar flyta millum kommunurnar.

Kommunufelagið er til reiðar at fara undir eftirmetingina og bíðað verður nú bara eftir fundarboðum úr aðalráðunum.

Tað er heldur eingin loyna, at eldraøkið kostar munandi meir í dag enn tað kostaði, tá ið kommunurnar yvirtóku økið. Fyri ein part kemst hetta av, at tey eldri gerast fleiri og fleiri. Hesin vøxsturin er, saman við prís- og lønarvøkstri, at meta sum ein natúrligur vøxstur. Ein onnur frágreiðing er uttan iva, at kommunurnar hava raðfest eldraøkið hægri enn landsmyndugleikin gjørdi. Tískil er eisini sannlíkt, at tey eldri í dag fáa eina betri tænnastu enn tey finga frammanundan, tá ið landið hevði ábyrgdina, og tá málsøkið annars var merkt av ógreiðum viðurskiftum millum land og kommunur.

Í løtuni verður fyrireikandi arbeiði gjørt við at knýta eldraøkið í talgildu heilsuskipanina Cosmic. Skipanin nøktar tørvin at fáa yvirlit yvir støðuna hjá sjúklinginum, og skipanin verður brúkt til at samskipa og samskifta millum starvsfólk í Heilsuverkinum. Í løtuni eru, umframt sjúkráhúsinu, eisini kommunulæknar, Naina, Gigni og Sjúkrarøktarfrøðiskúlin á Fróðskaparsetrinum við í skipanini.

Eldraøkið hevur sama tørvin – at hava sama yvirlit yvir sjúklingarnar. Við at koma í Cosmic, fæst eisini samlaða sjúkrasøgan hjá tí einstaka. Hetta vil økja um trygdina hjá sjúklinginum, og gagnnýta arbeiðsorkuna hjá teimum starvsfólkum, sum eru um sjúklingarnar.

Eftir ætlan verður hetta arbeiðið skipað sum ein felags verkætlan millum eldraøkini, Tórshavnar kommunu og Heilsuverkið.

Eisini er ætlanin at skipa fyri eina ráðstevnu fyrst í komandi ári, sum eins og ein onnur ráðstevna í heyst um børn og ung, skal snúgva seg um tann týðning, ið fyribyrgjandi arbeiðið hevur.

DAGSTOVNAØKIÐ

Stóri búskaparvøxsturin í landinum leggur eisini trýst á dagstovnaøkið. Í løtuni hava fleiri kommunur í landinum tann positiva trupulleikan, at talið av børnum er vaksandi og harvið er tørvur á fleiri ansingarplássum. Orsøkin til hetta er fyrst og fremst vaksandi tilflyting. Men enn eina ferð vísa kommunurnar, at tær hava lætt við at umstilla seg og finna loysnir.

Í løtuni liggur uppskot um broyting av dagstovnalógini í lögtinginum. Í broytingaruppskotinum verður loksins staðfest, at kærurætturin í vanligum starvsfólkamálum ikki liggur hjá Mentamálaráðnum. Í øðrum lagi verður í lógaruppskotinum ásett, at landsstýrismaðurin kann áleggja kommununum at velja eitt dagstovnaráð, sum skal vegleiða og ráðgeva kommununum. Eisini er ásett, hvussu ráðið skal verða samansett.

Enn einaferð tykjast aðalráðini at misskilja meginreglurnar um greitt ábyrgdarbýti millum geirarnar. Tað er ikki uppgávan hjá landinum at áseta, hvussu ein nevnd, sum skal ráðgeva kommununum á einum málsøki, sum burturav er kommunalt, skal verða mannað.

Annað, sum var merkisvert í samband við uppskotið um broyting í dagstovnalógini, var sjálv hoyrings-mannagongdin. Lógaruppskotið, sum var sent hoyringspørtum, var als ikki tað sama, sum eftirfylgjandi var sent lögtinginum. Hetta hevði møguliga verið í lagi, um man í lógaruppskotinum, sum var borið í tingið, greiddi frá, hvørjar broytingar vóru gjørdar eftir lidna hoyring, men so var ikki. Í staðin fyri fekk lögtingið við fyrstu viðgerð eitt lógaruppskot, sum var grundleggjandi broytt í mun til tað, sum hoyringskrivini viðgjørd, uttan at lögtingslimir vistu av nøkrum.

INTEGRATIÓN

Búskapar- og fólkavøxsturin í Føroyum er stórir. Fólkavøxsturin kemst serliga av vaksandi tilflyting, men talan er ikki bert um føroyingar, sum flyta heimaftur.

Talið av útlendskum tilflytarum til Føroya er seinastu árinu vaksið støðugt, og tað fer ivaleyst at halda fram at vaks. Útlendingar, ið koma og seta búgv í Føroyum, skilja frá byrjanini oftast ikki føroyskt og hava ikki neyðuga vitan um landið, og um síni rættindi, skyldur og móguleikar í samfelagnum. Tí er neyðugt, at føroyskir myndugleikar hava fyrilit fyri hesum og seta inn við serligum tiltøkum til hendan samfelagsból í teirra fyrstu tíð í Føroyum.

Tað tekur tíð at læra málið og at fella til í einum nýggjum samfelagi, men eitt, sum hevur stóra ávirkan á tilgongdina, er, hvussu útlendski tilflytarin verður móttikin – bæði í privata rúminum, millum aðrar borgarar í almenna rúminum og í sambandinum við myndugleikar og stovnar í landinum. Fyrsta sambandið við almennu skipanina í nýggja landinum kann hava sera stóran týðning fyri tilflytaran at kenna seg vælkomnan og sum partur í sínum nýggja landi. Er hetta fyrsta sambandið merkt av opinleika og virðing, skapar tað somuleiðis álit á skipanina og kann eggja tilflytaran at gerast virkin og sjálvbjargin, og harafturat økja um hugin at geva sítt íkast til samfelagið. Kommunurnar eru oftani tann myndugleikin, sum fyrst er í sambandi við tilflytaran, tá ið hesin skal skráseta seg og fáa persónstal. Fyri at hetta fyrsta sambandið skal verða so væleydnað sum møguligt, hevur Kommunufelagið samstarvað við Útlendingastovuna um at gera eina skrivliga vegleiðing til tey starvsfólk, sum taka ímóti nýggju landsmonnum okkara.

Fyri føroysku kommunurnar og samfelagið alt hevur tað eisini stóran týðning, at útlenskir tilflytarar fella til sum skjótast, tí tað skapar trivnað og álit millum borgarar, eins og tað kann fyribyrgja millum annað sosialari avbyrging.

Við stóra fólkavøxstrinum hevur føroyska samfelagið eisini fingið ein altjóða dóm. Fólk úr heili 87 tjóðum búgva nú í okkara lítla oyggjasamfelagi, og hetta er at gleðast um.

Samstarvið millum Útlendingastovuna og Kommunufelagið heldur áfram og ætlanin er í næstum at fara undir eina nýggja verkætlan á dagstovnaøkinum.

Felagið innanhýsis

1. januar 2014 vóru Kommunusamskipan Føroya og Føroya Kommunufelag lögð saman í eitt Kommunufelag. Við hesum varð virkseimið hjá Barnaverndarstovu Føroya og Kommunala Arbeidsgevarafelagnum eisini skipað undir einari og somu

fyrisingarligu leiðslu, hóast talan er um tvær sjálvstøðugar virkiseindir.

KOMMUNALA ARBEIÐSGEVARAFELAGIÐ

Endamálið við Kommunala Arbeidsgevarafelagnum er at fremja áhugamál hjá kommununum í øllum málum um lønar- og setanarviðurskifti, her í millum at samráðast um sáttmálar fyrri allan kommunala geiran.

Nýggj nevnd tók við leiðsluni í Kommunala Arbeidsgevarafelagnum um ársskið 2017. Ein tann fyrsta uppgávan hjá nevdini var at fyrireika seg til komandi sáttmálasamráðingarnar á kommunala sáttmálaøkinum. Í hesum sambandi varð skipað fyrri evnisdegi, har nevnd og starvsfólk tóku lut og fingi vegleiðing um samráðingarhættir og ymisk viðurskifti, sum samráðingarfólk eiga at vera varug við í samráðingartilgongdini.

Í fyrireikingunum undan samráðingunum við Starvsmannafelagið, høvdu Kommunala Arbeidsgevarafelagið og Lønardeildin saman við landsstýrskvinnuni við fígghjarmálum innleiðandi fund um karmarnar fyrri sáttmálaskeiðinum 2017–2019.

Endaligu karmarnir fyrri samráðingunum vóru síðani, sum síðvenja er, lagdir við fyrstu semjuni millum Starvsmannafelagið og Fígghjarmálaráðið. Í semjuni frá oktober 2017 vóru karmarnir lagdir – og avtalað varð, at lønarhækkjan fyrri tíðarskeiðið skuldi latast í krónum, ið svarar til eina miðal lønarhækkjan fyrri allan almenna arbeidsmarknaðin uppá ávikavist 2,3% fyrra árið og 2,5% seinna árið.

Tá Kommunala Arbeidsgevarafelagið og Starvsmannafelagið vóru komin væl ávegis við semjuni fyrri sama tíðarskeiði, gjørdi Fígghjarmálaráðið og Felagið Føroyskir Sjúkrarøktarfrøðingar tó eina nýggja semju, sum byggir á heilt annað grundarlag enn tað, sum avtalað varð frammanundan. Nýggja semjan gevur sjúkrarøktarfrøðingunum eina munandi hægri lønarhækkjan enn semjan við Starvsmannafelagið. Harafturat var eisini farið aftur til at geva lønarhækkjan í prosentum.

Semjan millum Fígghjarmálaráðið og Felagið Føroyskir Sjúkrarøktarfrøðingar hevur síðani ávirkað eftirfylgjandi samráðingar – øll fakfeløg vilja hava munandi meira í sín part enn tað, sum upprunaliga var semja við Lønardeildina og landsstýrskvinnuna um.

Felagið Føroyskir Sjúkrarøktarfrøðingar var í verkfalli í góðar 2 vikur.

Samráðingar okkara við Starvsmannafelagið vóru settar í biðistøðu, og farið var til samráðingar við Føroya Pedagogfelag. Tað vísti seg skjótt, at partarnir ikki megnaðu at røkka eini semju, og heitt var á Semingsstovnin um at leggja uppí samráðingarnar.

Aftaná eitt drúgt verkfall og verkban á sáttmálaøkinum hjá Føroya Pedagogfelagi, sum vardi í ein góðan mánað, komu partarnir til semju, sum byggir á eina 3 ára sáttmála og eina lønarhækkjan, sum er ein samanseting av krónum og prosentum. Hetta merkir eina semju, sum byggir á sama lønarkarm sum semjan við Starvsmannafelagið fyrri fyrstu tvey árin.

Kommunala Arbeidsgevarafelagið hevur gjørt semju við Føroya Pedagogfelag og Starvsmannafelagið, og samráðingarnar við Felagið Føroyskar Sjúkrarøktarfrøðingar og Heilsu- hjálparafelagið eru komnar væl ávegis.

Umframt at samráðast, hevur Kommunala Arbeidsgevara-

felagið ráðgivið og vegleitt kommununum í ymiskum viðurskiftum, eitt nú starvsfólkamálum, sáttmálaspurningum, m.a. um vegleiðingar viðvíkjandi fráveru vegna sjúku, eins og í spurningum um fráveru vegna veður o.a.

Í 2017 varð eisini skipað fyrri áhugaverdum tiltaki um tænaastumannaeftirlønir, umframt eini røð av sonevndum sáttmáladøgum fyrri starvsfólkum og leiðarum, sum virka á eldraøkinum.

Sáttmálasamráðingarnar fara ivaleyst at mynda stóran part av virkseminum hjá KAF komandi tíðina. Hóast hetta, hava vit í 2018 sett okkum fyrri at skipa fyrri ymiskum tiltøkum. Eitt nú kunnu vit nevna, at vit í ár fara at raðfesta sáttmáladagar á dagstovnaøkinum, fyrri dagstovnaleiðarar og leiðarar í dagrøktarskipanunum kring landið. Harumframt verður eisini arbeitt við einum evnisdegi, sum serliga fer at snúgva seg um samskiptið millum politiska leiðslu og embætisfólk.

FYRIBYRGJANDI ARBEIÐI VIÐ BØRNUM OG UNGUM

Vit hoyra tíverri javnan um trivnaðar- og aðrar trupulleikar hjá børnum og ungum, og bæði landsmyndugleikar og vit í kommununum royna á ymsan hátt at koma hesum trupulleikum til lívs, eitt nú á almanna- heilsu- og útbúgvingarøkinum, og innan barnavernd. Samstundis sum vit á ymsan hátt royna at gera nakað við trupulleikarnar, mugu vit eisini ásanna, hvussu stóran týðning tað hevur, at grundleggjandi gerandisviðurskiptini hjá børnunum og foreldrum teirra eru í lagi. Tey mugu fyrst og fremst kenna seg trygg og trívast við teimum avbjóðingum, sum stóðugt stinga seg upp.

Leiðin frameftir er tí, at vit á ein skipaðan hátt hava eygu fyrri hvørjum einstøkum barni og geva tí tað treysti, sum gerandisdagurin krevur. Hetta er besti hátturin at byrgja fyrri trupulleikum seinni í lívinum.

Tá vit hugsa um, hvussu skjótt barna- og ungdómsárin ganga, er greitt, hvussu umráðandi tað er, at hjálpin kemur so tíðliga í lívinum, sum til ber. Jú yngri barnið er, tess lættari er tað at ávirka stóðuna tann rætta vegin. Eftir hetta verður ávirkanin minni og minni. Fígghjarliga merkir hetta samstundis, at tað fæst mest fyrri pengarnar, um hjálpin verður veitt, áðrenn trupulleikarnir hópa seg upp.

Henda hugsan hevur sum so ikki serliga nógv við fakliga arbeiðið við børn og ung at gera, men krevur heldur, at vit nýta vanligt vit og skil. Vit vita jú øll, at tað er biligari at byrgja fyrri trupulleikum, enn at bíða við at viðgera teir, til eitt stórt arbeiði skal gerast – uttan at stórvægis fæst burtúrur. Eitt gott dømi í so máta er barna- og ungdómstannrøktin hjá kommununum, sum innan lutfalsliga fá ár hevur gjørt, at yngra ættarliðið kann fara gjøgnum lívið við sínum egnu tonnum, meðan tenninar hjá eldra ættarliðinum (sum ikki fekk nakað fyrribyrgjandi eftirlit) ofta krevja nógv viðlíkahaldsarbeiði. Væl at merkja tær tenninar, sum ikki longu eru trektar út!

Altjóða hagtøl benda á, at umleið *fimmta hvørt barn* er í váða fyrri at fáa trivnar- ella aðrar trupulleikar, ella hevur longu avbjóðingar, sum krevja stuðul og hjálpa av ymsum slag. Roknað til føroysk viðurskifti er talan um eini 2500 børn og ung, ið t.d. eru seinment, hava ringt við at fylgja við í skúlanum ella eru fyrri ymsum bakkøstum í teirra uppvøkstri. Harafturat kunnu tey hava ilt í lívinum á ymsan hátt – eitt nú angist og órógv, sum kann fara at ávirka lívsfærleikar teirra sum vaksin. Tað er hesin rættliga stóri bólkur, sum vit gjøgnum *miðvís átøk* kunnu gera nakað fyrri, meðan tíð er. Hetta verður gjørt við, at



John Kølbaek, fúti, Eyðgunn Samuelson, landsstýrskvinna, Dennis Holm, formaður í Kommunufelagnum, og Rigmor Dam, landsstýrskvinna

kommunurnar gagnnýta sínar dagstovnar og trivnaðartilboð til at tryggja eitt gott barnalív fyrri øll. Her má høvuðsmálið vera, at lívsfærleikarnir hjá børnunum verða mentir á ein tilvitaðan og miðvísan hátt.

Seinastu mongu árin hava kommunurnar verið partur av SSP, sum er eitt væl skipað samstarv millum Sosialar myndugleikar, Skúlar og Politi. Endamálið var fyrstu árin at savna, samskipa og fremja felags fyriskipanir, sum skulu fyrribyrgja kriminaliteti og øðrum skaðandi atburði millum børn og ung. Virkisøkið hjá SSP er í nýggja sáttmálanum, sum var undirskrivaður beint fyrri jóli, víðkað til øll børn upp til 18 ára aldur og trivnað teirra í breiðari merking.

SSP-ráðgevingin er partur av virkseminum hjá Barnaverndarstovu Føroya, men í mun til barnaverndarskipanina, sum arbeiðir við

“at tryggja, at børn, sum liva undir viðurskiptum, ið kunnu skaða teirra heilsu og menning, fáa neyðuga hjálpa og umsorgan í rættari tíð, og at hjálpa teimum við at fáa ein tryggan uppvøkstur” (§ 1 í lógini),

virkar SSP meira *framskotið* við trivnaðinum hjá øllum børnum og ungum. Hetta verður gjørt við at varpa ljós á ymisk vandamál í dagsins samfelagi, sum lættliga kunnu ávirka einstaka barnið skeiva vegin.

Eitt yvirlit yvir tey mál, sum barnaverndartænasturnar kring landið arbeiða við, vísir, at talið er rættliga stóðugt. Kostnaðurin av virkseminum hjá barnaverndartænastunum hevur tó verið javnt vaksandi, eitt nú í sambandi við, at brúkaragjaldið til stovnsplássini varð sett upp, og tá málbólkurin varð víðkaður frá 18 til 22 ár í 2012. Sløk helvtin av kostnaðinum av barnaverndartænastunum hevur samband við tey mál, har

børn eru sett heiman (uml. 100 børn tilsamans).

Royndir uttanlands vísa, at orsökkin til, at tað ofta er so ringt at loysa teir trupulleikar, sum liggja aftanfyrri í barnaverndarmálum, er, at málið verður tikið so seint upp í lívinum hjá barninum, at sjálvt grundarlagið er skeiklað. Tí er nærliggjandi at leggja á annan bógv, við at hugsa nógv meira um fyrribyrging og at seta hjálpa og stuðul í verk í gerandisdegnum hjá barninum – í tóttum samstarvi við foreldur og møguliga onnur avvarðandi. Dømi um eina tílka kós eru Borásmodellen í Svøríki og TOPI (Tíðlig Opsporing og Indsats), sum verður nýtt í fleiri donskum kommunum. TOPI er seinastu árin eisini roynt í nøkrum kommunum í Føroyum undir heitinum TÍTT (Tiltøk í Tøkum Tíma). Dentur verður her lagdur á, at tey, sum hava við barnið at gera, arbeiða saman og lyfta í felag.

Um vit siga, at hesi trivnaðaráttøk fara at geva so munagóð úrslit, sum vit síggja, har skipanin er roynd, verða væntandi heldur færri mál hjá barnaverndartænastunum at taka upp frameftir, og at vit í mongum førum skjótari fara at røkka einum góðum úrsliti.

Í formansfrágreiðingini í fjør var nortið við týðningin av fyrribyrgjandi arbeiði, og í ár fer felagið undir at skipa fyrri tiltøkum, har nærri verður komið inn á, hvussu hetta arbeiðið kann byggjast upp og setast í verk. Eitt nú verður ein ráðstevna fyrrireikað, sum verður hildin í heyst um hetta týðningarmikla evni. Barnaverndartænasturnar eru eisini farnar at kunna seg um henda nýggja arbeiðsháttin.

BARNAVERND

Hóast miðvísar og væl virkandi fyrribyrgjandi fyriskipanir verða sett í verk fyrri øll børn og ung, fer tað tó framvegis at vera tørvur á eini væl kjølfestari barnaverndarskipan, sum

tryggjar velferðina hjá teimum børnum, ið ikki fáa neyðugu umsorganina heima við hús. Barnaverndarstova Føroya er sum kunnugt partur av virkseminum í Kommunuhúsinum, og hon vegleiðir og arbeiðir fyri at styrkja og samskipa barnaverndarvirkseimið í øllum landinum. Hetta merkir dag og dagliga, at tey átta barnaverndarøkini fáa ta ráðgeving og tann stuðul, sum tey hava fyri neyðini í málum, sum eru trupul at handfara.

Tá talan er um børn, sum skulu setast heiman, er tað altíð ein avbjóðing at finna eitt annað heim til barnið – ella møguleiga eitt pláss á einum barnaverndarstovni í eina tíð.

Barnaverndartænasturnar, sum taka avgerð um, at børn verða sett heiman, royna fyrst at finna fosturfamiljur í familjunum ella í netverkinum hjá barninum. Um hetta ikki letur seg gera, er neyðugt at finna fosturfamilju uttanfyri familjuna og netverkinum hjá barninum, og tað vísir seg ofta at vera torført, serliga í hovuðsstaðarøkinum.

Fosturforeldraskipanin er tískil ein munadyggur partur av virkseminum hjá Barnaverndarstovuni. Tað eru sjálvandi fosturforeldrini, ið eru bulurin í hesi skipan, og sum lata heim sítt upp fyri børnum, sum hava tørv á tí, men tað er eisini av stórum týðningi, at tey, sum leggja hetta virkisøki til rættis, finna rætta fosturheimið til hvørt einstakt barn – í samráð við foreldur og barnaverndartænastu. Fylgt verður við, hvussu barnið trívist, eins og at foreldrini fáa ráðgeving og stuðul til uppgávuna. Nýggj fosturforeldur koma á hvørjum ári upp í skipanina, og fyri teimum verður skipað fyri grundskleiði; eisini verða evniskvöld og skeið hildin fyri øllum fosturforeldrum.

Seinnu árinum hevur Barnaverndarstovan raðfest arbeiðið við at gera leiðreglur til barnaverndartænasturnar, sum tær kunnu styðja seg til í dagligu málsviðgerðini. Ein partur av hesum arbeiði er at leggja eina handbók til rættis, sum lýsir tey ymsu stigini í einum barnaverndarmáli við atliti at lógarheimildum og ymsum ásetingum annars.

Barnaverndarstovan skipar fyri fakligum skeiðum, ið venda sær til fólk, sum arbeiða við børnum, ungum og vaksnum, ið hava verið fyri vansorgan. Í seinastuni eru fleiri sonevnd *mentaliserings skeið* hildin, har hevur ein hópur av fólki tikið lut, og hava hesi skeið lagt stóðið undir størri felags fakligt tilvit millum øll hesi fólk.

Innsavnan av hagtløsum um virkseimið hjá barnaverndartænastunum kring landið er somuleiðis uppgáva hjá Barnaverndarstovuni. Hesi tøl vísa í sjálvum sær nógvar áhuga-verdar tættir í barnaverndararbeiðinum og hvussu víðfevnt tað er. Nú skipanin hevur verið virkin í hampiliga drúgt áramál, kunnu tølini eisini nýtast sum grundarlag undir nærri útgreiningum og gransking av virkseminum. Øll hagtlø eru at finna á heimasíðuni hjá Barnaverndarstovuni.

Fyrstu árinum við einum Barnahúsi, sum Barnaverndarstovan eisini hevur ábyrgd av, vísa greitt, at tørvurin á einum staði, har tvørfakligt arbeiði við børnum og avvarðandi í málum um harðskap og kynsligan ágang fer fram. Tað er ein árlig játtan frá Almannaráðnum, sum er fíggarligar grundarlagið undir Barnahúsinum. Hugsjónin við Barnahúsinum er hin sama sum við barnahúsum í hinum norðurlondunum, so tað natúrligt, at hetta sæst aftur í arbeiðsháttinum og í teimum samanberingum, sum verða gjørdar við onnur lond.

Samanumtikið má sigast, at tey fyrstu 10 árinum við barnaverndarvirkssemi innan kommunala geiran hava verið gróðrar-ár. Kommunurnar hava tikið við avbjóðingini at menna hetta sera týðandi virkisøkið, soleiðis at tey børn, sum hava

tørv á umsorgan, ið teirra foreldur av einihvørji orsök ikki hava megnað at geva, við ymsum fyriskipanum kunnu fáa mennandi barnaár innan tryggjar karmar.

Kommunufelagið og framtíðin

Samanleggingin av kommunufeløgnum og undirliggjandi stovnum hevur virkað væl, tá ið talan er um fyrisitingarliga partin. Starvsfólkið er savnað og fakliga umhvørvið er við til at menna nýggju heildina. Harafturat hevur fyrisitingarliga leiðslan sett sær fyri at arbeiða neyvari við innanhýsis samskiftinum, og samskiftinum millum fyrisitingina, politisku skipanina og limakommunurnar.

Politiskt hevur verður arbeiðt við spurninginum, hvørji politisk mál og uppgávur felagið skal raðfesta og hvussu felagið framyvir skal virka sum politiskur áhugafelagsskapur hjá kommununum. Eisini eru gjørdar ítøkiligar raðfestingar, sum skulu geva øllum kommunum neyvari innlit í politiska arbeiðið í felagnum.

Politiskt hevur fyrsta tíðin hjá felagnum verið heldur ókyrr. Men politisku reimingarnar í samfelagnum annars hava eisini verið stórar. Eldraøkið er yvirtikið og stórar ætlanir eru um nýskipanir, nýskipanir sum eisini koma at hava stóra ávirkan á kommunala geiran. Tí var illa, um vit í felagnum ikki eisini vóru ósamd um ymiskt.

Hóast vit ofta tykjast ósamd, og kanska til tíðir eisini eru sera ósamd, so eigur tað at eydnast okkum at finna loysnir innan felagsskapin. Tí í einum fólkaræði byggir alt grundarlag á semjur – eingin áhugapartur fær allan sín vilja ígjøgnum. Men ríka kjakið er tað, sum fær ein politiskan felagsskap sum Kommunufelagið at hava virði. Vit eiga at minnast til, at vit umboða alt Føroya fólk, og at tað áleggur okkum at taka stóðu og tora at bróta mörk, so vit gera mun, okkara borgarum og samfelagnum sum heild, til frama.

Saman standa vit sterkari – hvør sær standa vit fyri falli. Leggja vit í Kommunufelagnum eitt felags stóði at standa á, so er lítil ivi um, at vit fara at røkka okkara yvirskipaða máli: at lokala fólkaræðið kann skapa mennandi og lívgandi karmar fyri sínum borgarum, sum er besta fyrirteytin fyri vøkstri kring alt landið. Bæði í teimum økjum, sum í hesum árum fáa mesta ágóðan av, at tað gongur gott hjá vinnulívunum, og í økjum, sum ikki eru komin rættiliga upp í part enn.

Føroyar eru ikki nakað tvíbýti, hóast vit landafrøðiliga eru spjadd og kappast um eitt avmarkað tilfeingið. Men lat okkum verða samd um eitt: tað eru kommunurnar, sum dag og dagliga standa sínum borgarum næst, og tað eru tí vit, sum við okkara felagi umboða allar kommunurnar í landinum, ið mugu tryggja, at grundleggjandi velferðartænastur verða røktar á besta hátt, og at fíggarligar grundarlagið fyri hesum er í lagi.

Tað verður avbjóðingin, sum vit bert kunnu taka upp í felag – ikki við at toga ímóti hvørjum øðrum.

Men ágóðin av at semjast innanhýsis hevur lítið virði, um vit ikki kunnu samstarva við tað landsstýri. sum til einahvørja tíð situr við valdið.

SKIPAD SAMSTARV OG SAMSKIFTI VIÐ LANDSSTYRIÐ

Í skrivi frá leiðslu felagsins til lögmann, dagfest 14 februar 2018, stendur m.a. soleiðis.



Vitin í Akrabergi

“Fyri at fáa betri samstarv og samskifti – og betri stev millum land og kommunur í týðandi samfelagsmálum, ynskja vit tí at umrøða uppskot um at fáa gjørt avtalu millum lögmann og Kommunufelagið um fastar fundir millum lögmann og leiðsluna í Kommunufelagnum 4 ferðir um árið. Endamálið við hesum føstu fundum er at umrøða týðandi mál, sum eru ávegis í landsstýrinum – mál, sum kunnu hava ávirkan á kommunurnar, soleiðis at Kommunufelagið kann gerast ein mennandi viðspælari, heldur enn stóðugt at eiga leiklutin sum mótspælari, tá málini skulu viðgerast í lögtinginum og í almenna rúminum.

Ynski er eisini um, at Kommunufelagið í góðari tíð verður kunnað um, hvussu fíggarjarmar og fíggarlóg koma at ávirka kommunala geiran. Við hesum kann Kommunufelagið fyrirreika seg til komandi broytingar, og kann samstundis í størri mun taka lut í eini tilgongd og verða virkin viðspælari í at finna haldgóðar loysnir á fíggarligar partin, eins og gjørt hevur verið á ymskum økjum, tá t.d. uppgávur eru fluttar frá landinum til kommunurnar at umsita.

Stýrið í Kommunufelagnum hevur á arbeiðsfundi fyri stuttum umrøtt stevið millum landsstýrið og Kommunufelagið og eru vit á einum máli um, at tað er alneyðugt at fáa betri felags stev, samskifti og samstarv millum landsmyndugleikan og kommunurnar.”

Í øllum okkara grannalondum er eitt vælskipað samstarv millum landsins kommunufelag og landsins stjórn. Hóast ósemjurnar eru tær somu hjá teimum, sum hjá okkum, so er stevið og forstáilsíð partanna millum betri enn hjá okkum.

Vit vóna, at áheitanin í skrivinum 14. februar kann gerast byrjanin til eitt betri og meira samskipað samskifti millum partarnar.

AT ENDA

Tað er sera umráðandi, at land og kommunur finna felags stev í fyrireikingunum til tær bygnaðarbroytingarnar, ið tørvur er á og sum eru neyðugar fyri at framtíðar ættarlið eisini skulu kunna liva í einum framkomnum velferðarsamfelagi. Endamálið hjá okkum øllum, bæði landspolitikarum og kommunu-politikarum, má verða at fáa eitt samfelag, ið mennist í javnvág, og har borgarar í øllum landinum hava rætt til grundleggjandi velferðartænastur.

Tað er somuleiðis umráðandi, at vit kommunustýrslimir, eins og lögting og landsstýri, altíð seta borgaran í miðdepilin. Fyri tann einstaka hevur tað týðning at fáa eina tænastru frá tí almenna, tá ið tørvur er á slíkari. Tað hevur minni týðning, um tað er kommuna ella um tað er ein landsmyndugleiki, sum veitir neyðugu tænastru.

Líkamikið um vit sita í lögtinginum ella í kommununum, so eru vit fólksins tænarar, og hóast vit sum kommunustýrslimir eru valdir lokalt, so eiga vit altíð at hugsa um heildina eisini.

Hóast tíðirnar eru góðar í lötuni, so kemur framtíðin at geva okkum stórar avbjóðingar, og fyri at kunna standa okkum í mun til hesar, eru neyðugt at standa saman.

Eg fari at enda at takka øllum limakommunum, stýrinum, starvsbólki og skrivstovuni fyri samstarvið hetta farna árið.

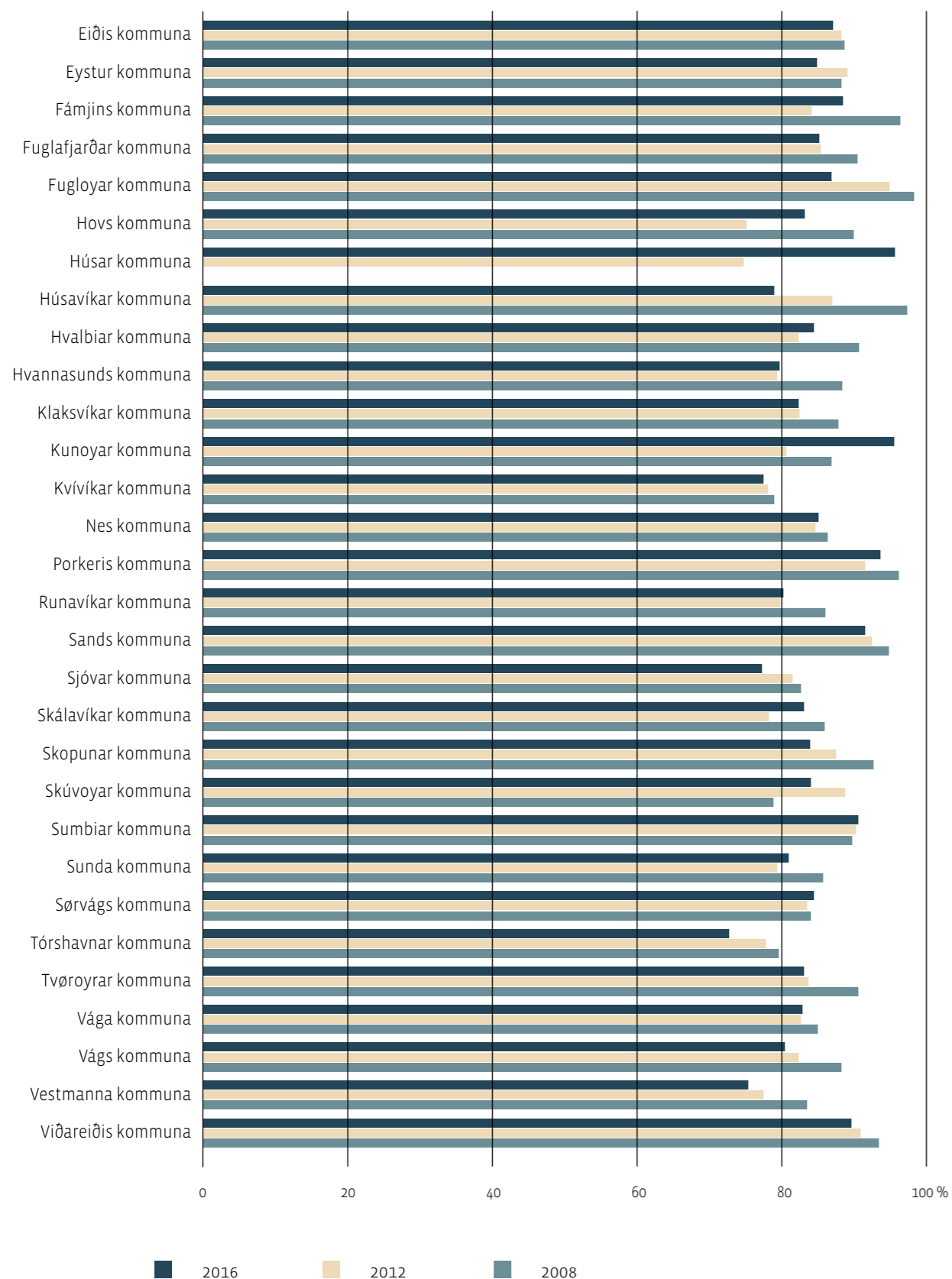
Við hesum orðum gevið eg orðið aftur til aðalfundin.

Dennis Holm,
formaður

Skjøl til formansfrágreiðingina

Framhald mynd 1

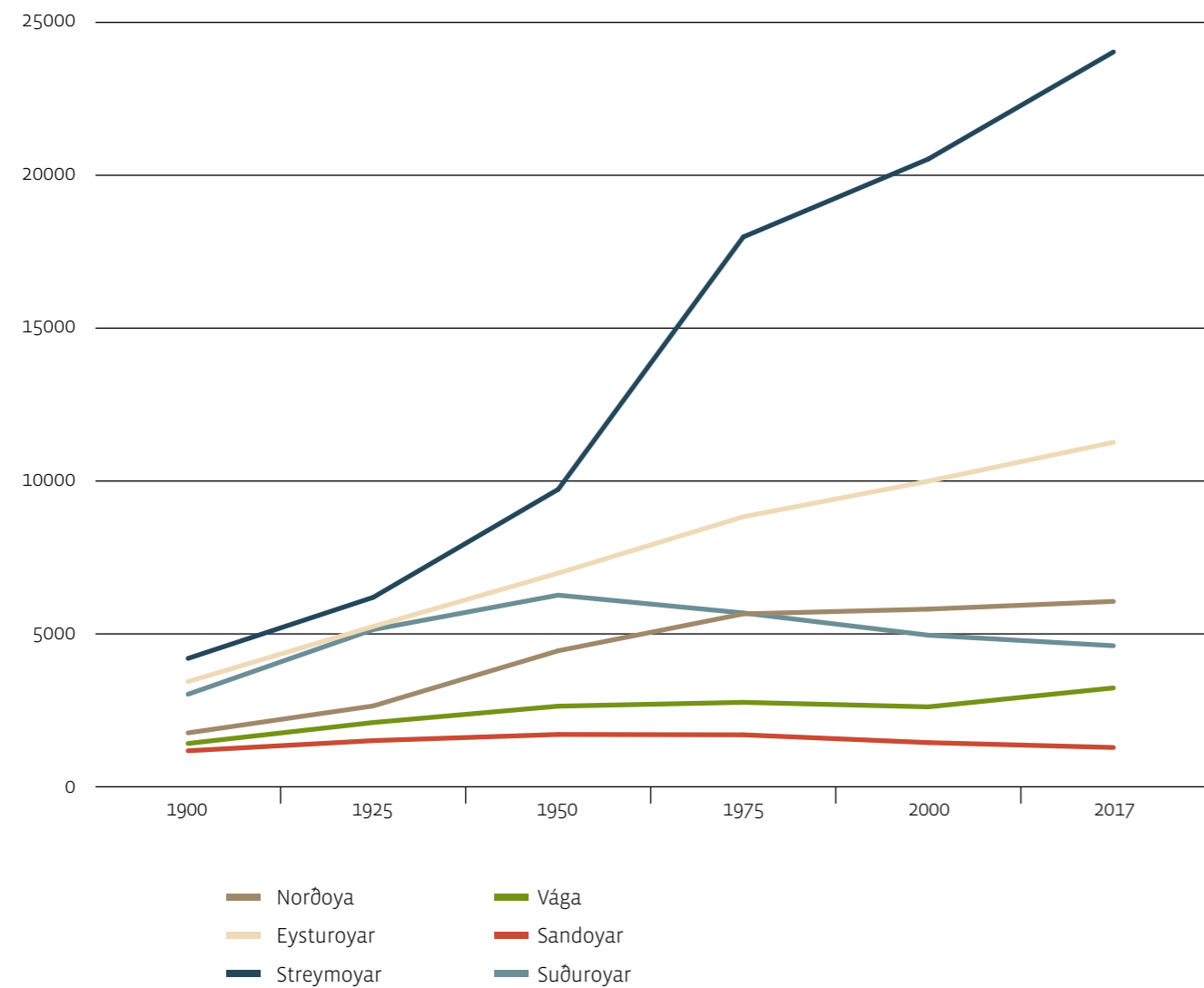
Mynd 1: Vallutøka í 2008, 2012 og 2016



| Kommunur | 2008 | 2012 | 2016 |
|----------------------|------|-------|------|
| Eiðis kommuna | 86.6 | 87.82 | 88.2 |
| Eystur kommuna | 84.4 | 88.6 | 87.8 |
| Fámjins kommuna | 88 | 83.72 | 95.9 |
| Fuglafjarðar kommuna | 84.7 | 84.96 | 90 |
| Fugloyar kommuna | 86.4 | 94.44 | 97.8 |
| Hovs kommuna | 82.8 | 74.76 | 89.5 |
| Húsar kommuna | 95.2 | 74.36 | - |
| Húsavíkar kommuna | 78.5 | 86.54 | 96.8 |
| Hvalbiar kommuna | 84 | 81.93 | 90.2 |
| Hvannasunds kommuna | 79.3 | 79.02 | 87.9 |
| Klaksvíkar kommuna | 81.9 | 82.04 | 87.4 |
| Kunoyar kommuna | 95 | 80.2 | 86.4 |
| Kvívíkar kommuna | 77.1 | 77.7 | 78.6 |
| Nes kommuna | 84.6 | 84.19 | 85.9 |
| Porkeris kommuna | 93.2 | 91.02 | 95.7 |
| Runavíkar kommuna | 79.8 | 79.36 | 85.6 |
| Sands kommuna | 91.1 | 92 | 94.3 |
| Sjóvar kommuna | 76.9 | 81.08 | 82.2 |
| Skálavíkar kommuna | 82.6 | 77.78 | 85.5 |
| Skopunar kommuna | 83.5 | 87.04 | 92.2 |
| Skúvoyar kommuna | 83.6 | 88.37 | 78.4 |
| Sumbiar kommuna | 90.1 | 89.8 | 89.3 |
| Sunda kommuna | 80.5 | 79.01 | 85.3 |
| Sørvágs kommuna | 84 | 83.05 | 83.6 |
| Tórshavnar kommuna | 72.4 | 77.37 | 79.2 |
| Tvøroyrar kommuna | 82.6 | 83.33 | 90.1 |
| Vága kommuna | 82.4 | 82.21 | 84.5 |
| Vágs kommuna | 80 | 81.92 | 87.8 |
| Vestmanna kommuna | 75 | 77.11 | 83.1 |
| Viðareiðis kommuna | 89.2 | 90.43 | 92.9 |

Mynd 2 Fólkatalið í sýslunum 1900 til 2018, útvald ár

| Fólkatalið í sýslunum í Føroyum 1900 til 2018, útvald ár | | | | | | | |
|--|--------|--------|--------|--------|--------|--------|---------------------|
| Sýsla | 1900 | 1925 | 1950 | 1975 | 2000 | 2018 | Vøkstur síðani 2000 |
| Norðoya Sýsla | 1,763 | 2,644 | 4,448 | 5,655 | 5,810 | 6,063 | 253 |
| Eysturoyar Sýsla | 3,440 | 5,243 | 6,988 | 8,831 | 9,995 | 11,267 | 1272 |
| Streymoyar Sýsla | 4,199 | 6,195 | 9,728 | 17,982 | 20,531 | 24,033 | 3502 |
| Vága Sýsla | 1,417 | 2,102 | 2,637 | 2,762 | 2,614 | 3,233 | 619 |
| Sandoyar Sýsla | 1,178 | 1,510 | 1,712 | 1,700 | 1,445 | 1,285 | -160 |
| Suðuroyar Sýsla | 3,027 | 5,141 | 6,268 | 5,685 | 4,958 | 4,613 | -345 |
| Føroyar | 15,024 | 22,835 | 31,781 | 42,615 | 45,353 | 50,494 | 5,141 |



Mynd 3 Kommunuskattaprosentið og barnafrádráttir í 2012 og 2018

| 2018 | Kommunu- skattur í % | Barna- frádráttur | 2012 | Kommunu- skattur í % | Barna- frádráttur | Munur, kommunu- skatt % | Munur, Barnafrá- dráttur |
|--------------|-------------------------|----------------------|--------------|-------------------------|----------------------|-------------------------------|--------------------------------|
| Fugloyar | 16 | 10,000 | Fugloyar | 16 | 7,000 | 0 | 3,000 |
| Viðareiðis | 20.5 | 7,500 | Viðareiðis | 21.2 | 4,500 | -0.7 | 3,000 |
| Hvannasunds | 19.75 | 7,000 | Hvannasunds | 20.5 | 5,000 | -0.75 | 2,000 |
| Klaksvíkar | 20.75 | 5,500 | Klaksvíkar | 21.75 | 4,000 | | 1,500 |
| Kunoyar | 18.5 | 7,000 | Kunoyar | 18 | 4,000 | 0.5 | 3,000 |
| Fuglafjarðar | 21.5 | 6,500 | Fuglafjarðar | 21.5 | 4,500 | 0 | 2,000 |
| Eystur | 21.5 | 8,000 | Eystur | 21 | 5,000 | 0.5 | 3,000 |
| Nes | 20.5 | 5,500 | Nes | 20.5 | 5,000 | 0 | 500 |
| Runavíkar | 22 | 6,500 | Runavíkar | 22 | 4,500 | 0 | 2,000 |
| Sjóvar | 21 | 7,000 | Sjóar | 21.5 | 4,500 | -0.5 | 2,500 |
| Eiðis | 18.75 | 7,500 | Eiðis | 21 | 6,000 | -2.25 | 1,500 |
| Sunda | 21.5 | 5,000 | Sunda | 21.5 | 5,000 | 0 | 0 |
| Kvívíkar | 20.75 | 5,100 | Kvívíkar | 21 | 4,000 | -0.25 | 1,100 |
| Vestmanna | 21.5 | 5,000 | Vestmanna | 23 | 4,000 | -1.5 | 1,000 |
| Vága | 22 | 5,500 | Vága | 22.5 | 4,000 | -0.5 | 1,500 |
| Sørvágs | 21.7 | 6,000 | Sørvágs | 21 | 4,000 | 0.7 | 2,000 |
| Sands | 21 | 8,500 | Sands | 23.5 | 6,000 | -2.5 | 2,500 |
| Skopunar | 21.75 | 6,000 | Skopunar | 23.5 | 6,000 | -1.75 | 0 |
| Skálavíkar | 22 | 6,500 | Skálavíkar | 21 | 5,500 | 1 | 1,000 |
| Húsavíkar | 21 | 5,000 | Húsavíkar | 21 | 5,000 | 0 | 0 |
| Skúvoyar | 16 | 8,000 | Skúvoyar | 16 | 3,000 | 0 | 5,000 |
| Hvalbiar | 19.95 | 6,500 | Hvalbiar | 20 | 5,000 | -0.05 | 1,500 |
| Tvøroyrar | 21.9 | 7,000 | Tvøroyrar | 23.5 | 5,000 | -1.6 | 2,000 |
| Fámjins | 19 | 7,000 | Fámjins | 19 | 6,000 | 0 | 1,000 |
| Hovs | 20 | 6,000 | Hovs | 20.5 | 5,000 | -0.5 | 1,000 |
| Porkeris | 20.75 | 7,000 | Porkeris | 21 | 5,500 | -0.25 | 1,500 |
| Vágs | 21.95 | 4,500 | Vágs | 23.25 | 4,000 | -1.3 | 500 |
| Sumbiar | 19 | 6,500 | Sumbiar | 20 | 5,500 | | 1,000 |
| Tórshavnar | 19 | 8,000 | Tórshavnar | 20.75 | 5,500 | -1.75 | 2,500 |
| Hægsta | 22 | 10,000 | Hægsta | 23.5 | 7,000 | -1.5 | 3,000 |
| Meðal | 20.24 | 6,947 | Meðal | 21.34 | 4,956 | -1.1 | 1,991 |
| Lægsta | 16 | 4,500 | Lægsta | 16 | 3,000 | 0 | 1,500 |



Vestmanna

Ískoyti: Kommunur og kommunuhugtakið

Hugtakið *lokalt sjálfvæði* er elligamalt og byggir á hugsunarhátt úr rómverskum rætti, og snúði seg í hövuðsheitum um, at borgarar í einum býi ella øki høvdu framíhjárættindi sum borgarar í rómverska ríkinum, men vórðu stýrd av egnum lokalum myndugleikum eftir sínum egnum lógum.

Tann kommunala skipanin, ið vit í dag hava í Føroyum, er í stóran mun ávirkað av danskari og norðurlendskari fyrisingar- og lóggávusiðvenju.

Longu seint í miðöldini høvdu kommunur nógvar ymsar uppgávur at røkja og hetta broyttist nakað undir einaveldinum, men við donsku grundlógini frá 1849 bleiv sjálvstøðugi rætturin hjá kommununum til at røkja egnar uppgávur staðfestur. Tó var staturin eftirlitsmyndugleiki.

Fyrsta føroyska kommunulógin kom í 1872, og nú galdandi kommunustýrslógin er frá ár 2000.

Í Føroyum hava vit nú 29 sjálvstøðugar kommunur, sum í stódd á fólkatáli eru spjaddar frá nøkrum tíggjutals íbúgvum

til Tórshavnar kommunu við meira enn 20.000 íbúgvum. Hóast hesa spjading í stódd, er formliga grundarlagið undir føroysku kommununum stórt sæð eins.

KOMMUNUR Í STÝRISSKIPANARLIGUM HØPI

Lokalt sjálfvæði er ein týðandi hornasteinur í okkara fólkaræði. Í § 82 í donsku grundlógini er ásett, at *“Kommunernes ret til under statens tilsyn selvstændigt at styre deres anliggender ordnes ved lov.”*

Sambært hesum er greitt, at kommunurnar hava rætt til sjálvstøðugt at stýra egnum viðurskiftum. Kommunurnar hava sjálvstøðugt fíggarligt frælsi og politiskt sjálfvæði. Kommunurnar eru sostatt sjálvstøðugar politiskar og fyrisingarligar eindir. Harumframt er breið semja um, at málsførleikin hjá kommununum ikki kann avmarkast á ein tílkan hátt, at tað ikki longur er talan um veruligt sjálfvæði. Umframt rættin til sjálf at útskriva og krevja upp skatt, er kommunalt

sjálfvæði tengt at teimum uppgávum, ið kommunurnar skulu loysa og tí politiska rásarúmi, sum kommunurnar hava til at leggja til rættis, hvussu kommunalar uppgávur skulu loysast.

§ 82 í grundlógini merkir eisini, at viðurskiftini millum landsmyndugleikarnar og kommunurnar ikki eru yvir- og undirskipað, eins og landsfyrisingin ikki hevur heimildir at geva kommununum boð, á sama hátt sum annars er galdandi í viðurskiftunum millum landsfyrisingina og stovnar undir landinum. Bindandi reglur fyri kommunur skulu vera ásettar við heimild í lóg ella aðrari rættarkeldu.

Umframt í grundlógini, er lokalt sjálfvæði við tilverurættinum hjá kommununum staðfestur í § 56 í stýrisskipanarlógini, ið er soljóðandi: *“Rættur kommunanna at skipa egin viðurskifti undir eftirliti landsstýrisins verður ásettur í løgtingslóg, m.a. í hvønn mun kommunur og millumkommunufelagsskapir kunnu skuldbindast við láni, borgan o.ø.m.”*

Sambært fyrireikandi arbeiðinum, orðaljóðinum og viðmerkingunum til § 56, er ásetingin í stýrisskipanarlógini ein beinleiðis endurtøka av tí rætti, sum kommunurnar longu frammanundan hava eftir § 82 í grundlógini.

Umframt staðfestingina í grundlógini og stýrisskipanarlógini um rættin hjá kommunum at skipa egin viðurskifti, er lokala sjálfvæðið eisini ein týðandi táttur í evropeisku demokratisku siðvenju. Sambært evropeiska sáttmálanum um lokalt sjálfvæði frá 1985, verður lokalt sjálfstýri hugsað

sum rætturin og førleikin hjá einum lokalum myndugleika, innan lógarinnar karmar, at stýra og fyrisita einum munandi parti av almennum viðurskiftum, við egnari ábyrgd og við stóði í áhuganum hjá fólkinum á staðnum.

Almennar uppgávur skulu í hövuðsheitum røkjast av myndugleikum, sum eru borgaranum næstir. Um annar myndugleiki skal røkja uppgávuna, so eigur hetta at vera grundað á, hvat slag og av hvørjum vavi uppgávan er, og við atliti at virkisfæri og fíggarligum viðurskiftum. Tær heimildir, ið eru lagdar til lokalar myndugleikar, eiga vanliga at vera givnar til fulnar og vera óskerdar. Heimildirnar eiga heldur ikki at verða gjørdar verri ella avmarkast av øðrum almennum myndugleika, uttan so at hetta er heimilað í lóggávuni.

Europæiski sáttmálin um lokalt sjálfvæði ásetur nakrar meginreglur, og eru hesar í hövuðsheitum,

- at almennar uppgávur skulu røkjast av einum myndugleika so tætt at borgaranum sum gjørligt,
- at teir lokalu myndugleikarnir skulu hava veruligt sjálfvæði yvir teimum uppgávum, ið landafrøðiliga liggja lokalt, og
- at lokalu myndugleikarnir skulu kunna útvega sær fígging til at loysa uppgávuna, her í millum eisini rætt til at útskriva lokalan skatt.

Um Kommunufelagið

Stýrið 2017: Stýri felagsins er mannað við borgarstjórum sambært §7 í viðtøkum KF:

Dennis Holm, formaður, Vágs kommuna
Heðin Zachariassen, næstformaður, Sunda kommuna
Annika Olsen, forkvinna, Tórshavnar kommuna
Artur Johansen, Sjóvar kommuna
Brandur Sandoy, næstformaður, Sands kommuna
Eyðdis Hartmann Niclasen, Vága kommuna
Jógvan Skorheim, Klaksvíkar kommuna
Jógvan í Skorini, Eiðis kommuna
Jóhan Christiansen, Eysturkommuna
Kristin Michelsen, Tvøroyrar kommuna
Pauli T Petersen, Vestmanna kommuna
Sonni á Horni, Fuglafjarðar kommuna
Torbjørn Jacobsen, Runavíkar kommuna

Starvsbólkurin 2017: Í bólkinum eru umsitingarleiðararnir sambært §8 í viðtøkum KF:

Formaður: Jákup Frants Larsen, Fuglafjarðar kommuna
Anna Joensen, Sjóvar kommuna
Björgfríð Ludvig, Tórshavnar kommuna
Dinna Jensen, Runavíkar kommuna
Erik Lervig, Eysturkommuna
Georg Hansen, Vága kommuna
Guðrun Ejdesgaard, Eiðis kommuna
Henrik Weihe Joensen, Tvøroyrar kommuna
Eyðun Kjølbro, Sunda kommuna
Marner Højsted, Sands kommuna
Maud Poulsen, Vestmanna kommuna
Petry Joensen, Vágs kommuna
Tummas T. Eliassen, Klaksvíkar kommuna

Nevndin í KAF

Annika Olsen, Forkvinna, Tórshavnar kommuna
Brandur Sandoy, Næstformaður, Sands kommuna
Bogi Bendtsen, SEV
Jógvan í Skorini, Eiðis Kommuna
Pauli Trónd Petersen, Vestmanna Kommuna
Poul Andreas Joensen, IRF

Skrivstovan

Kommunufelagið
R. C. Effersøesgøta 26
100 Tórshavn
Telefon 30 24 80
www.kf.fo
kf@kf.fo

Starvsfólk KF

Eyðun Christiansen, stjóri

Jóhan Lamhauge, løgfrøðiligur ráðgevi

Sveiney Sverrisdóttir, fulltrúi

Armgard Hammer, skrivari

Martin Johannessen, skrivstovufólk

Teldupostur

eydunc@kf.fo

johanlam@kf.fo

sveiney@kf.fo

armgard@kf.fo

martin@kf.fo

Telefon

282 480

521 975

590 760

282 481

Starvsfólk KAF

Anita Fuglø, leiðari

Marin á Brúnni, fulltrúi

Una Djurhuus Christiansen, fulltrúi

Teldupostur

anita@kaf.fo

marin@kaf.fo

una@kaf.fo

Telefon

226339

280339

269015

Starvsfólk BVS

Oddbjørg Balle, leiðari

Hallbjørg Lamhauge, fosturforeldraskipanin

Jendis Gærdbo, sosialráðgevi

Óli Rubeksen, SSP ráðgevi

Hans Andreas Dam Joensen, dygdarmennari

Teldupostur

ob@bvs.fo

hl@bvs.fo

jl@bvs.fo

or@bvs.fo

hansadj@bvs.fo

Telefon

225696

212497

223023

222498

210844

Lögtingsmál til hoyringar hjá KF:

| Skrásettt | Uppskot | Slag | Frá |
|------------|---|------------|-----------|
| 09-06-2017 | Fyribyrging og týning av rottu | KG | HIMR |
| 09-06-2017 | Aling av fiski | LB | UVMR |
| 13-06-2017 | Om sosial bítand og tjeúester, endurskoðan | Nor. Konv. | AMR |
| 13-06-2017 | Oljutangar, fyribyrging av dálking | KB | HIMR |
| 07-07-2017 | Luftdálking frá skipum | KG | HIMR |
| 12-09-2017 | Leigulógin, útleigan av bústøðum | LB | AMR |
| 20-09-2017 | Áseting av skatti, langtíðarleiga | LB | FMR |
| 21-09-2017 | Rentustuðul til tey við bústaðarskyldu | LB | FMR |
| 24-09-2017 | Landsroyndir fólkkakúlans | LB | MMR |
| 25-09-2017 | Heimaframleiðsla av matvørum | KB | UVMR |
| 28-09-2017 | Barnaheimið, bygging av nýggjum | LL | AMR |
| 28-09-2017 | Visit Faroe Islands um bygnaðarbroytingar | LL | UVMR |
| 02-10-2017 | Tillaging av viðbót til fyrítíðarpensjónistar | LB | AMR |
| 02-10-2017 | Skattalógin, lætti til fyrítíðarpensjónistar | LB | FMR |
| 16-10-2017 | Barsilsskipanin um eftirlønargjald v.m. | LB | SMR |
| 02-11-2017 | Pensjónsnýskipan, yvirlit og greiningar | Semja | FMR |
| 03-11-2017 | P - Viðbót til ávísar pensjónistar | LB | AMR |
| 03-11-2017 | P - Áseting og javning av almannaveitingum | LB | AMR |
| 03-11-2017 | P - Almannapensjónir | LB | AMR |
| 03-11-2017 | P - Javningarprosent til almannaveitingar | LL | FMR |
| 03-11-2017 | P - Arbeiðsmarknaðareftirlønargrunnur | LB | FMR |
| 03-11-2017 | P - Eftirlønarlógin | LB | FMR |
| 06-11-2017 | Veiðigjöld | LL | FISK |
| 16-11-2017 | Vallógin, um búsetu uttanlands | LB | HIMR |
| 16-11-2017 | Um dagstovnaráð, og avtøka av kærurætti | LB | MMR |
| 04-12-2017 | Musikkskúlar, námsfrøðilig ráð | KG | MMR |
| 11-12-2017 | Búskapargrunnurin, inn-og útgjaldingar v.m. | LB | FMR |
| 08-01-2018 | Tíðaravmarking av lønum í roknskapinum | Rundskriv | FMR |
| 08-01-2018 | Um koyrikort og koyrifrálæru | KG | SMR |
| 08-01-2018 | Revsilógin, brotsverk ímóti lívi og líkami v.m. | LB | Tinganes |
| 11-01-2018 | Klaksvíkar sjúkrahús, umvæling og umbygging | LL | HIMR |
| 25-01-2018 | Ættleiðing | LL | HIMR |
| 13-02-2018 | Endurvenjingarkunngerðin, eftirmeting | | HIMR |
| 19-02-2018 | Eldraøkið, eftirmeting | | AMR/FMR |
| 22-02-2018 | Fólkkakúlin, um sernám, førleikastovur v.m. | LB | MMR |
| 26-02-2018 | Barnaansing, gjald fylgir við barni | LB | Løgtingið |

Viðtøkur fyri Kommunufelagið

Navn, limaskapur og heimstaður

§ 1. Navn felagsins er Kommunufelagið, og hevir felagið heimstað í Tórshavn

§ 2. Allar kommunur í Føroyum kunnu gerast limir.

§ 3. Uprtøka av nýggjum limum verður góðkend á aðalfundi.

Endamál

§ 4. Endamál felagsins er at virka fyri felags áhugamálum, størri kommunalum sjálvræði, og betri samstarvi millum kommunurnar.

Aðalfundurin

§ 5. Aðalfundurin er hægsta vald felagsins.

Stk. 2. Borgarstjórin umboðar kommunustýrið til at taka avgerð á aðalfundinum. Aðrir kommunustýrslimir hava rætt at mæta.

Stk. 3. Boðast skal til aðalfund við í minsta lagi 30 daga freist. Fundarskrá verður kunngjørd limakommununum í seinasta lagi 14 dagar innan aðalfundin.

Stk. 4. Limir, ið vilja hava mál til viðgerðar á aðalfundinum, senda felagnum hesi í minsta lagi 21 dagar innan aðalfundin.

Stk. 5. Á aðalfundi hevir hvør kommuna eina atkvøðu fyri hvønn íbúgva 1. januar undan aðalfundinum, tó so, at eingin kommuna hevir fleiri enn 45 % av samlaðu atkvøðunum.

Stk. 6. Er ikki annað tilskilað í hesum viðtøkum, verða avgerðir á aðalfundi tiknar við vanligum atkvøðumeiriluta.

Stk. 7. Aðalfundurin er viðtøkuførur, tá ið minst helvtin av limunum eru møttir.

§ 6. Ársaðalfundur verður hildin á hvørjum árið í seinasta lagi 30. apríl við hesi skrá:

- Val av fundarstjóra.
- Formaðurin letur frágreiðing um virksemi felagsins í farna árinum og um framtíðarætlanir felagsins.
- Framløga av roknskapi til góðkenningar.
- Val av grannskoðara.
- Innkomin uppskot.
- Ymiskt.

Stk. 2. Eykaaðalfundur verður hildin, tá ið stýrið heldur tað vera neyðugt, ella tá ið minst helmingurin av limakommununum skrivliga biðja um tað. Innkalling til eykaaðalfund fer fram á sama hátt og við somu freist, sum til vanligan aðalfund.

Stýrið

§ 7. Tá talan ikki er um mál, sum skulu viðgerast á aðalfundi, er ovasta leiðsla felagsins eitt stýri við 13 limum, sum er sett

saman fyri 4 ár í senn. Stýrslimur skal vera borgarstjóri.

Stk. 2. Stýrið tekur við 1. januar eftir kommunustýrisval, og verður stýrið valt eftir hesi skipan:

- Norðuroyggiar (Klaksvík, Hvannasund, Viðareiði, Húsa k., Kunoy og Fugloy) 1 lim.

- Eystur Eysturoy (Fuglafjørður, Eystur k.) 2 limir.

- Vestur Eysturoy (Nes, Runavík, Sjóvar k.) 1 lim.

- Sundalagið (Sunda k. og Eiði) 1 lim.

- Streymoy (Tórshavn) 1 lim.

- Vesturstreymoy (Vestmanna og Kvívík) 1 lim.

- Vágar (Sørvágur, Vága k.) 1 lim.

- Sandoy (Sandur, Skopun, Skálavík, Húsavíkar k. og Skúvoy) 1 lim.

- Norður Suðuroy (Hvalba, Tvøroyri og Fámjin) 1 lim.

- Suður Suðuroy (Hov, Porkeri, Vágur og Sumba) 1lim.

Kommunustýrini í hvørjum einstøkum øki gera semju um at velja ein stýrslim. Semjast kommunurnar ikki um umboðanina, verður borgarstjórin í størstu kommununi umboð fyri økið.

Stk. 3. Kommunurnar sum sambært stk. 2 ikki fáa lim í stýrið, velja 2 umboð eftir hesum leisti. Kommunurnar við fleiri enn 750 íbúgvum velja sínámillum eitt umboð Kommunurnar við færri enn 750 íbúgvum velja sínámillum eitt umboð

Stk. 4. Tá ið valt verður sambært stk. 3, hevir hvør kommuna eina atkvøðu. Atkvøðugreiðslan fer fram eftir meirilutaval-háttinum sambært § 2 í kommunustýrislógini.

Stk. 5. Stýrið skipar seg sjálvt við formanni og næstformanni eftir somu mannagongd, sum formaður og næstformaður verða valdir í kommunustýrum, tó so, at formaður og næstformaður verða valdir fyri 2 ár í senn.

Stk. 6. Stýrisfundur er viðtøkuførur, tá ið minsta lagi helmingurin av stýrslimunum eru møttir. Hvør stýrslimir hevir eina atkvøðu fyri hvønn íbúgva 1. januar í teimum kommununum, sum stýrslimurin umboðar. Tó so, eingin stýrslimir kann hava fleiri enn 45 % av samlaðu atkvøðunum.

Stk. 7. Avgerðir verða tiknar við vanligum atkvøðumeiriluta. Miðast skal tó ímóti, at stýrisavgerðir eru einmæltar.

Stk. 8. Stýrisfundur skal vera í minsta lagi eina ferð hvønn ársfjórðing. Formaðurin kann kalla stýrið til fundar, tá mál er, sum krevur stýrisavgerð, og sum ikki kann bíða til næsta regluliga fund. Stýrið kann eisini verða kallað saman, tá ið minst helmingurin av stýrslimunum skrivliga biðja um tað

Stk. 9. Fráboðan um stýrisfund verður send stýrslimum 14 dagar áðrenn fund.

Starvsbólkurin
§ 8. Í starvsbólkinum sita kommunuskrivararnir/-stjórnarir í teimum kommunum, sum hava umboð í stýrinum. Stýrið velur starvsbólkaformann fyri tvey ár í senn.

Stk. 2. Starvsbólkurin skal fyrireika mál, sum skulu viðgerast á stýris- og aðalfundi, og hann skal arbeiða við øllum málum, sum stýrið beinir til hansara.

Stk. 3. Starvsbólkurin hevir vanligu fund eina ferð um mánaðin.

Stk. 4. Tó skal formaðurin kalla til fundar, hvørja ferð stýrisfundur er lýstur, um so er, at mál, sum skulu viðgerast har, ikki eru liðug fyrireikað.

Stk. 5. Allir starvsbólkalimir skulu mæta á stýrisfundum.

Stk. 6. Stýrisformaðurin skal hava fundarboð til hvønn starvsbólkafund.

Skrivstovan

§ 9. Stýrið setur og loysir úr starvi stjóra, ið hevir ábyrgdina móttvegis stýrinum, fyri at virksemi felagsins verður rikið sambært galdandi reglum.

Stk. 2. Stjórin hevir dagligu fyrisitingina av felagnum um hendi, og skal í samstarvi við starvsbólkin og stýrið umsita felagið innan fíggjarligu karmarnar og í samsvari við endamál felagsins.

Stk. 3. Stýrið ger starvsskipan fyri stjóran.

Stk. 4. Stjórin setur og loysir úr starvi onnur starvsfólk eftir ásetingum í starvsskipanini sambært stk. 3.

Stk. 5. Starvsbólkurin er dagliga bindiliðið millum stjóran og limakommunurnar.

Fíggjarviðurskipti

§ 10. Útreiðslurnar av at reka felagið verða goldnar av lima-kommununum. Limagjaldið verður ásett samsvarandi íbúgv-aratalinum íkommununum 1. januar í tí ári, sum fíggjarætlanin verður samtykt. Tó kann eingin kommuna rinda meira enn 45 % av limagjaldinum.

Stk. 2. Stýrisformaðurin ger saman við starvsbólkaformannin-um og stjóranum uppskot til fíggjarætlan fyri felagið komandi fíggjarár, sum hann fyrileggur stýrinum til góðkenningar í seinasta lagi í apríl ársfjórðingi.

Stk. 3. Áðrenn fíggjarætlan felagsins verður viðgjørd í stýrin-um, skal starvsbólkurin hava gjørt sítt tilmæli.

Stk. 4. Limakommunurnar rinda í minsta lagi 1/12 part av limagjaldinum hvønn mánað til felagið.

Stk. 5. Eingin limakommuna heftir fyri skyldum felagsins við øðrum enn tí, sum avgjørt er at vera hennara partur av út-reiðslunum, sambært fíggjarætlanini.

Stk. 6. Ongar avgerðir í málum, sum krevja kommunustýris-samtykt, eru bindandi fyri limakommunurnar, uttan tilík sam-tykt fyriliggur.

Roknskapur

§ 11. Stjórin hevir ábyrgd av roknskaparførsluni.

Stk. 2. Roknskapurin verður grannskoðaður av løggildum ella skrásettum grannskoðara.

Aðrar ásetingar

§ 12. Felagið verður teknað av stýrisformanninum og starvsbólkaformanninum ella stjóranum í felag, ella av tveimum stýrslimum saman við starvsbólkaformanninum ella stjóran-um.

§ 13. Samtyktir um broytingar av viðtøkunum ella avtøku av felagnum skulu gerast av aðalfundinum. Í minsta lagið ¾ av atkvøðutalinum skulu vera umboðað, og uppskotið skal samtykkjast við 3/5 av greiddum atkvøðum. *Stk. 2.* Er fundurin ikki viðtøkuførur, verður nýggjur fundur 14 dagar seinni, og er hesin viðtøkuførur uttan mun til, hvussu nógvar atkvøður eru umboðaðar. Samtykt skal tó vera við 3/5 av greiddum atkvøðum.

§ 14. Við minst 6 mánaða ávaring kann ein kommuna síga upp limaskap sín í felagnum til ein 1. januar.

Stk. 2. Kommunur, ið melda seg úr felagnum, hava einki krav móti felagnum ella ognum felagsins, og hefta ikki fyri skyldur felagsins.

§ 15. Verður felagið tikið av, falla ognirnar aftur til lima-kommunurnar í sama lutfalli, sum tær hava luttikið í út-reiðslum felagsins seinasta roknskaparárið.

Skiftisásetingar

§ 16. Felagið tekur yvir øll rættindi og allar skyldur hjá KSF og FKF.

§ 17. Í sambandi við fyrsta valskeiðið, sum verður trý ár, tekur stýrið sjálvt avgerð um val av formanni og næstformanni sambært § 7, stk. 5, og viðvíkjandi val av starvsbólkaformanni sambært § 8, stk. 1.

§ 18. Limagjald fyri fyrsta roknskaparárið verður samtykt á stovnandi aðalfundi.

Gildiskoma

§ 19. Viðtøkur felagsins fáa gildi frá 1. januar 2014.

Samtykt á stovnandi aðalfundi 13. desember 2013

Viðtøkur fyri Kommunala Arbeiðsgevarafelagið

§ 1 Navn og limaskapur

Stk. 1. Navn felagsins er Kommunala Arbeiðsgevarafelagið, stytt KAF.

Stk.2. KAF er sjálvstøðugt limafelag undir Kommunufelagnum, stytt KF

Stk. 3. Limir í felagnum eru umframt KF, Elfelagið SEV, stytt SEV og L/F Interkommunali Renovatiónsfelagsskapurin, stytt IRF

Stk. 4. Heimstaður felagsins er Tórshavn

§ 2 Endamál felagsins

Stk. 1. Endamál felagsins er at fremja áhugamál limanna í øllum málum um lønar- og setanarviðurskifti starvsfólkanna. Hetta verður gjørt við at:

- samskipa lønarlagið og samráðast um sáttmála við starvsfólka- og fakfeløg, sum hava samráðingarrætt

- røkja áhugamál limanna í málum um lønar- og setanarviðurskifti, starvsmetingum, útbúgving o.a., og røkja samskifti við tey starvsfólka- og fakfeløg, sum samráðst verður við og myndugleikar annars, við neyðugum atliti til kommunustýrislógina § 5, stk. 5.

- virka fyri og ansa eftir, at galdandi sáttmálar verða hildnir

- gera sítt til, at tað slepst undan trætumálum millum arbeiðsgevara og starvsfólk, ella um hetta ikki ber til, at royna at fáa tey loyst á friðarligan hátt, uttan arbeiðssteðg. Verður arbeiðssteðgur ella trætumál, røkir felagið, tá heitt verður á tað, mál arbeiðsgevaranna so langt, sum hóskandi verður hildið

- virka fyri, at trætumál limanna millum verða loyst

- við skeiðvirksemi ella á annan hátt upplýsa limir felagsins um viðurskifti, ið viðvíkja kommunalum/interkommunala arbeiðsgevara áhugamálum

§ 3 Upptøka

Stk. 1. KF og interkommunalir felagsskapir í Føroyum kunnu gerast limir við skrivliga at senda umsókn til nevnd felagsins.

Stk. 2. Limir í felagnum skriva undir viðtøkur felagsins, soleiðis sum tær eru, ella seinni á lógligan hátt kunnu verða broyttar

§ 4 Útmeldan

Stk. 1. Eingin kann siga seg úr felagnum, uttan við innskrivaðum brævi og við 6 mánaða freist.

Stk. 2. Hóast limur sigur seg úr felagnum, er hann framvegis bundin av galdandi sáttmálum, til hesir halda uppat.

Stk. 3. Limur, sum fer úr felagnum, hevur einki krav móti felagnum.

§ 5 Ársfundur

Stk. 1. Ársfundur verður hildin á hvørjum ári innan 1. mai.

Stk. 2. Nevndin í KAF hevur rætt til at luttaka á aðalfundinum hjá KF, men ikki skyldu at luttaka.

Stk. 3. Innkalling til ársfund verður gjörd í minsta lagi 14 dagar frammanundan.

Stk. 4. Saman við innkallingini verður sendur grannskoðaður roknskapur og onnur innkomin mál.

Stk. 5. Atkvøðurættur: KF hevur 4 atkvøður, SEV og IRF hava 1 atkvøðu hvør. Ársfundurin er viðtøkuførur, tá meira enn helmingurin av atkvøðutalinum eru umboðað. Allar avgerðir á ársfundinum verða tiknar við vanligum atkvøðumeiriluta.

Stk. 6. Mál, sum skulu viðgerast á ársfundinum, skulu vera KAF í hendi seinast 4 vikur undan ársfundinum. Uppskot frá øðrum enn nevndini skulu vera felagnum í hendi í so góðari tíð, at tey kunnu takast við í fundarfráboðanina, um tey skulu koma til viðgerðar á aðalfundi.

Stk. 7. Ársfundurin verður skipaður við hesi skrá:

- Formaðurin skipar fyri vali av fundarstjóra
- Formansfrágreiðing um virki felagsins í farna ári.
- Framløga av grannskoðaðum roknskapi
- Innkomin mál.
- Ymiskt

§ 6 Nevndin

Stk. 1. Í nevndini sita 6 limir, sum verða valdir av nýggjum eftir hvørt kommunustýrisval og virka til nýggj nevnd er vald. KF velur 4 limir, meðan SEV og IRF velja hvør sín lim. Á sama hátt verða 6 varalimir tilnevndir.

Stk. 2. Nýggj nevnd tekur við so skjótt, sum allir limirnir eru tilnevndir, og í seinasta lagi 1. mai.

Stk. 3. Nevndin ger sína egnu starvsskipan.

Stk. 4. Nevndin velur sjálv formann og næstformann.

Stk. 5. Nevndarfundur er so ofta, sum formaðurin metir tað vera neyðugt, ella um ein nevndarlimur setir ynski fram um tað.

Stk. 6. Nevndin er viðtøkufør, tá meira enn helmingurin av nevndarlimunum eru á fundi.

Stk. 7. Hvør nevndarlimur hevur eina atkvøðu, og avgerðir verða tiknar við vanligum meiriluta.

Stk. 8. Um tað, sum fer fram á nevndarfundi, verður gjörd fundarfrágreiðing, sum allir nevndarlimir góðkenna.

§ 7 Skrivstovan

Stk. 1. Fyrisitingin í KAF er partur av fyrisitingini í KF.

Stk. 2. Ovasta fyrisitingarliga leiðsla felagsins er stjórin í KF. Stjórin setur og loysir úr starvi starvsfólk í KAF í samráð við nevnd felagsins.

Stk. 3. Í øllum málum sambært § 2 virkar fyrisitingin í KAF undir leiðslu av nevnd felagsins.

Stk. 4. Skrivstovuleiðarin í KAF hevur dagligu fyrisitingina av felagnum um hendi og skal í samstarvi við stjóran í KF og nevnd felagsins umsita felagið innan fíggjarligu karmarnar og í samsvari við endamál felagsins.

§ 8 Limagjald

Stk. 1. Tá nýggir limir verða upptiknir, skal samráðast um limagjaldið.

Stk. 2. Formaðurin ger saman við stjóranum í KF og skrivstovu-leiðaranum í KAF uppskot til fíggjarætlan fyri komandi ár, harundir ásetan av limagjaldi. Formaðurin leggur uppskotið fyri nevndina til góðkenningar í seinasta lagi tann 1. juli.

Stk. 3. KF rindar 2/3 av ásetta limagjaldinum. SEV og IRF rinda 1/3 av ásetta limagjaldinum, og av hesum rindar SEV 2/3 og IRF 1/3.

Stk. 4. Eingin limur heftir fyri skyldum felagsins við øðrum enn tí, sum avgjørt er at vera hansara partur av útreiðslunum, sambært fíggjarætlanini.

§ 9 Tekning

Stk. 1. Felagið verður teknað av nevndarformanninum saman við einum nevndarlimi ella saman við skrivstovuleiðaranum fyri KAF.

§ 10 Samráðingarnevnd

Stk. 1. Nevndin tilnevnr umboð og formann í samráðingarnevnd. Við sáttmálasamráðingar, sum viðvíkja SEV og IRF, kann umboð frá nevndu felagsskapum luttaka sum partur av samráðingarnevndini. Annars kann samráðingarnevndin, eftir meting nevndarinnar, víðkast við umboðum fyri teir einstøku limirnar. Samráðingarnevndin kann, um nevndin ynskir tað, leita sær sakkunnleika aðrastaðni.

Stk. 2. Uppgávan hjá samráðingarnevndini er at samráðast við tey starvsfólka- og fakfeløg, sum hava rætt til at samráðast um øll sáttmálaviðurskifti.

Stk. 3. Samráðingarnevndin ger sína egnu starvsskipan.

§ 11 Roknskapur og grannskoðan

Stk. 1. Roknskapurin hjá KAF er ein sjálvstøðugur roknskapur, sum er partur av roknskapinum hjá Kommunufelagnum og verður grannskoðaður, sum ein partur av hesum.

Stk. 2. Inntøkur og útreiðslur fyri KAF verða neyvt atskildar frá fíggjarviðurskiftunum hjá KF annars.

§ 12 Tagnar- og upplýsingarskylda

Stk. 1. Limir felagsins hava tagnarskyldu viðvíkjandi upplýsingum um innanhýsis viðurskifti í felagnum.

Stk. 2. Limirnir hava skyldu til, eftir áheitan frá nevndini, at lata teir upplýsingar, ið hava týðning fyri at kunna samráðast, umframt upplýsingar um lønar-, arbeiðs- og útbúgvingarviðurskifti fyri starvsfólkið. Hesir upplýsingar verða viðgjørdir í trúnaði.

§ 13 Trætumál

Stk. 1. Verður arbeiðssteðgur ella trætumál millum lim í felagnum og starvsfólk tess ella fakfelagið, binda hinir limirnir í felagnum seg at stuðla og hjálpa viðkomandi limi mest møguligt við m.a. at taka lut í móttiltøkum, sum nevndin í felagnum samtykkir at seta í verk.

Stk. 2. Allir limir binda seg til, um nevndin boðar frá tí, ikki at seta fólk hjá teimum limum í starv, har arbeiðssteðgur er, fyrr enn hann er hildin uppat.

§ 14 Gerðarrættur

Stk. 1. Trætumál millum felagið og lim kann leggjast fyri gerðarrætt.

Stk. 2. Í gerðarrættinum eru tveir limir, har felagið velur annan og limurin hin, umframt ástøðumann, sum verður tilnevndur av Føroya rætti.

Stk. 3. Avgerðin hjá gerðarrættinum er endalig og kann ikki leggjast fyri vanligu dómstólarnar.

§ 15 Avtøka av felagnum

Stk. 1. Felagið verður tikið av, tá ið minst ¾ av limunum ynskja tað.

Stk. 2. Verður felagið tikið av, verða ognir felagsins býttar millum limir felagsins á tann hátt, at miðaltalið fyri limagjaldið try tey seinastu árinu gevur lutfalstalið til hvønn lim.

§ 16 Gildiskoma

Stk. 1. Hesar viðtøkur fáa gildi, tá ið tær eru samtyktar á aðalfundi í KAF.

Tórshavn hin 12. mars 2014

Viðtøkur fyri Barnaverndarstovu Føroya

§ 1. Barnaverndarstova Føroya er felagskommunalur stovnur, sum kommunurnar eiga.

Endamál stovnsins

§ 2. Barnaverndarstovan skal arbeiða fyri at styrkja og samskipa barnaverndarøkini úti um landið og seta á stovn og reka fosturforeldraskipan sambært ásetingunum í løgtingslóg nr. 18 frá 8. mars 2005 um barnavernd við seinni broytingum.

Politisk leiðsla

§ 3. Ovasta politiska leiðsla stovnsins er stýrið í Kommunufelagnum.



Viðareidi

Fyrisiting

§ 4. Stjórnin fyrir KF setir leiðara at hava dagligu fyrisitingarligu og fakligu leiðsluna av Barnaverndarstovuni.

Stk. 2. Stjórnin fyrir KF letur gera starvsskipan fyrir leiðaran.

Stk. 3. Stjórnin í KF setur og loysir úr starvi øll starvsfólk á Barnaverndarstovuni.

Stk. 4. Leiðarin fyrir Barnaverndarstovuna vísir fyrisitingarliga til stjóran fyrir Kommunufelagið.

Fígging

§ 5. Kommunufelagið rindar allar útreiðslur fyrir Barnaverndarstovuna

Stk. 2. leiðarin ger saman við stjóranum innan 1 juli eina fíggarætlan sum verður partur av samlaðu fíggarætlanin hjá KF.

Grannskoðan

§ 6. Roknskapurin verður grannskoðaður, sum ein partur í roknskapinum hjá KF.

Gildiskoma

§ 7. Hesar viðtøkur koma í gildi 1. januar 2014.

Skiftisáseting

§ 8. Verandi nevnd fyrir Barnaverndarstovuna – formenninir í KSF og FKF, áðrenn Kommunufelagið varð stovnað – halda áfram hetta valskeiðið til 1. januar 2017, men leggja øll mál av týðningi fyrir stýrið í KF.

Tórshavn 17.01.2014

Frágreiðing um kommunubúskapin

Stýrið í Kommunufelagnum hevur samtykt, at ein frágreiðing um kommunala búskapin framyvir skal verða partur av ársfrágreiðingini.

Arbeiðið er nýligani byrjað, og talan verður tískil bert um eitt styttri ískoyti í ár. Komandi árin er tó ætlanin at menna hetta til at verða afturvendandi frágreiðing, sum skal lýsa fíggarligu støðuna hjá kommunala geiranum.

Til at byrja við skal greiðast stutt frá formliga grundarlagnum undir kommununum.

KOMMUNUNALRÆTTURIN

Kommunalrættur verður vanligi býttur í 3 ymsar tættir, sum er: lóggáva, ið regulerar kommunal viðurskifti, *kommunufulltrúin* og *kommunala eftirlitið*.

Lóggáva um kommunal viðurskifti snýr seg í høvuðsheitum um at skipa lóggávu viðvíkjandi økjum, har kommunur hava skyldur og heimildir mótvegis borgarum sínum. Kommunufulltrúin er eitt heimildargrundarlag sum ikki er reguleað í lóg, men sum kommunurnar kunnu nýta sum heimild at virka á, um ávísar treytir eru loknar. Umframt ta lóggávu, sum beinleiðis regulerar kommunal viðurskifti, eru kommunurnar eisini almennir myndugleikar, og eru tær tí eisini fevndar av fyrisitingarligari lóggávu sum t.d. fyrisitingarlóg, lóg um innlit í fyrisitingina o.t.

Viðurskiftini hjá føroysku kommununum verða stýrd yvirskipað eftir kommunustýrslógini frá 2000. Sambært hesi lóg er kommunustýrið evsti politiski og fyrisitingarligi myndugleiki í kommununi og hevur evsta vald og evstu ábyrgd av kommunalum viðurskiftum.

Landsstýrið hevur eftirlit við kommununum. Kommunala eftirlitið er eitt sokallað *legalitetseftirlit*, sum merkir, at landsstýrið hevur eftirlit við, at kommunurnar halda galdandi lóggávu. Hinvegin skal eftirlitið ikki taka støðu til, hvørt kommunurnar bera seg skynsamt at, tí hetta hoyrir undir politiska frælsið hjá kommununum at gera av. Kommunala eftirlitið hevur eisini heimild at gera av ivamál um, hvar mörkini fyrir heimildum eftir kommunufulltrúini eru.

Samanumtikið eru eyðkennini fyrir lokala sjálvræðið,

- at kommununnar tilverurættur er tryggjaður í grundlóg og stýrisskipanarlóg og byggir á evropeiska demokratiska siðvenju,

- at kommunurnar eru sjálvstøðugar politiskar og fyrisitingarligar eindir við fíggarligum og politiskum frælsi,

- at kommunurnar hava frælsi at gera egnar raðfestingar í mun til tær uppgávur, tær skulu røkja,

- at kommunur ikki eru undirskipaðir stovnar undir landinum og tískil kann landið ikki geva kommununum bindandi boð,

- at kommunur hava rætt til at útskriva egnar skattir og at nýta hesar inntøkur eftir egnum politiskum raðfestingum.

KOMMUNALAR UPPGÁVUR

Føroysku kommunurnar røkja í dag nógvar ymsar uppgávur til frama fyrir borgarar og vinnulív í kommununi.

Kommunan er skipanarmyndugleiki sambært lóg um byggi- og býarskipanir, sum merkir, at tað er kommunustýrið, ið ger av, hvussu bygdur og býir verða skipaðir, hvar og hvussu bygging fer fram o.t., eins og kommunurnar eru byggimyndugleiki, brunamyndugleiki, tilbúvingarmyndugleiki v.m. Kommunurnar røkja umvegis interkommunal felagsskapir eisini uppgávur sum el-veiting og renovatió.

Kommunurnar røkja sjálvstøðugt siðbundnar uppgávur sum vegagerð, vatnveiting, kloakkviðurskifti, havnabyggingar o.t. Seinnu árin er hevur rákið somuleiðis verið, at kommunurnar í alt størri mun eisini átaka sær uppgávur, ið eru beinleiðis tengdar at lívi og trivnaði borgarans, sum t.d. dagstovnaøkið, barnavernd, eldraøkið, frítíðar- og kvøldskúlar, umframt at kommunurnar í samstarvi við landsmyndugleikar skapa karmar um fólkaskúla, musikkskúlar o.t.

Hóast kommunurnar í Føroyum fylla ein alsamt størri part av samlaða almenna bygnaðinum, er grundarlagið undir kommunum ikki broytt stórvegis.

Síðstu tíðina hevur stórir áhugi verið fyrir samfelagsbúskaparliga leiklutin hjá kommunum, bæði tá talan er um kommunalar inntøkur og útreiðslur. Búskaparráðið hevur í fleiri førum serliga víst á útreiðslugongdina í kommununum, og skattanevndin hjá landsstýrinum er komin við fleiri uppskotunum um broyttan inntøkubygnað í tí almenna. Kommunufelagið ætlar við afturvendandi frágreiðingin um búskapin í kommununum, at geva sítt íkast til orðaskiftið um kommunala búskapin.

Her lýsa vit stutt inntøkugrundarlagið hjá kommunum og greiða frá søguligu gongdini í kommunala búskapinum. Somuleiðis eru viðmerkingar til aktuella politisk mál, sum raka kommunalu búskapirnar.

INNTØKUR OG ÚTREIÐSLUR HJÁ KOMMUNUM

Seinnu árin eru fyrst tær størri og síðani tær smærri kommunurnar farnar at nýta felags leiðslukunningarskipanina hjá Gjaldstovuni, sum gevur eitt gott yvirlit yvir búskapin í almenna geiranum. Síðstu 11 kommunurnar komu við í skipanina í 2016. Tí er neyðugt at sortera hesar kommunur úr, um ein skal gera samanberingar aftur í tíð. Tey tøl, ið eru í frágreiðingini, vera nýtt í tann mun tey vera mett skynsom.

Talvurnar 1-4 vísa gongdina í inntøkum og útreiðslum hjá 18 av 29 kommunum¹. Sí Talvu 1 á næstu síðu.

Kommunalu útreiðslurnar er javnt býttar á økini, sum kommunurnar vara av. Almanna- og heilsumál, serliga eldra-røktin, er í dag størsta einstaka útreiðslugrein hjá kommunum.

¹) Svarandi til áleið 95% av kommunubúskapinum. Tær kommunur, sum ikki eru við eru: Sumbiar-, Hovs-, Porkeris-, Fámjins-, Kunoyar-, Fugloyar-, Viðareidis-, Hvan-nasunds-, Skúvoyar-, Húsavíkar- og Skálavíkar kommunur.

Talva 1: Útreiðslur

| Kommunugrein | | 2014 | 2015 | 2016 | (Mett) 2017 | Játtan 2018 |
|--------------|-----------------------|-----------|-----------|-----------|-------------|-------------|
| §1 | Kommunal fyrisiting | 162.202 | 175.453 | 185.950 | 201.595 | 194.801 |
| §2 | Almanna- og heilsumál | 155.449 | 527.103 | 572.260 | 554.484 | 628.808 |
| §3 | Börn og ung | 325.203 | 348.428 | 376.802 | 371.318 | 415.858 |
| §4 | Undirvísing | 143.861 | 133.040 | 184.752 | 249.850 | 314.887 |
| §5 | Mentan og frítíð | 157.722 | 156.923 | 185.948 | 234.940 | 219.913 |
| §6 | Teknisk mál | 334.375 | 391.977 | 389.154 | 302.501 | 422.027 |
| §7 | Kommunal virki | 181.460 | 150.297 | 192.050 | 203.723 | 160.085 |
| §1-7 | | 1.460.272 | 1.883.221 | 2.086.916 | 2.118.410 | 2.356.378 |

Útreiðslurnar eru frátrekt möguleg brúkgjöld, fyri eitt nú barnaansing ella eldrarøkt. Somuleiðis eru hesar somu inntøkur, sum kommunurnar hava fyri beinleiðis sølu, ikki við í inntøkuuppgerðini. Sí Talvu 2.

Samlaðu inntøkurnar eru skattir og avgjöld, frátrekt nettovirðið, rentuútreiðslur og kommununa part av rentustuðlinum.

Støddin á kommunalu búskapunum er vaksin síðstu árin. Serliga var vøksturin stórur frá 2014 til 2015, tá kommunurnar yvirtóku eldraðki frá landinum.

Árið 2017 er ikki liðugt uppgjørt enn, og eru tí fyríbils tøl. Men sæð í mun til játtaðu fíggarætlanina fyri 2017 vóru inntøkurnar væl størri, samstundis sum at serliga íløgútreiðslurnar ikki gjørdust so stórar, sum fíggarætlanirnar bóru boð um. Tað hevur eisini víst seg, at inntøkumetingarnar í kommunum søguliga hava verið varnar, samstundis sum at kommunurnar ikki altíð hava at brúkt tað, sum er játtað. Fyrstu mánaðirnir í ár benda somuleiðis á, at inntøkurnar verða nakað hægri í 2018 enn tær vóru í 2017. Sí Talvu 3.

Inntøkurnar hjá kommunum er serliga skattur. Áðrenn 2015 var kommunuskattur stórt sæð einasta inntøkukelda hjá kommununum, saman við partinum hjá kommununum av partafelagsskatti og skatti av kapitaleftirløn. Eftir 2015 hava kommunur fingið aðrar inntøkukeldur.

Síðani aldarskiftið hava kommunurnar yvirtikið fleiri vælferðaruppgávur frá landinum. Hetta er gjørt við tí grundgeving, at umsitingin í kommunum er nærri borgarunum og kennir tiskil betri tørvin á staðnum. Her verður serliga hugsað um barnaansing, barnavernd og eldrarøkt.

Hesi øki kosta í dag kommunum eina slaka milliard netto um árið, og er tiskil vorðin ein stórur partur av kommunala virkseminum. Sí Talvu 4.

Barnaansingarøkið varð yvirtikið í ár 2000, eftir at øki hevði ligið undir landinum. Økið var fígga av landi og kommunum og í felag, har tey rindaðu 35% í part. Foreldragjaldið var 30% av kostnaðinum fyri barnaansing. Í 1999 rindaðu land og kommunur slakar 57 mió. í part, sum eru um 113 mió. í alt. Kostnaðurin av barnaansing er fleirfaldaður í síðani tá, eftir at kommunurnar hava gjørt stórar íløgur í at byggja upp barnaansingarøkið. Útreiðslurnar til barnaansing tátta í dag í 400 mió. kr.

Kommunurnar tóku yvir barnaverndina í 2006. Hetta merkti, at kommunurnar yvirtóku fígging og umsiting av økinum, sum bleiv skipað í sjei kommunal samstarvsøki, harav Tórshavnar Kommuna var eitt. Samstundis lækkaði landið skattin fyri 90 mió., við m.a. at hækka botnfrádráttin úr 24.000 kr. til 26.000 kr. Fyri at fígga yvirtikna økið, var lagt upp til at kommunur kundu hækka kommunuskattin, sum fleiri eisini gjørdur.

1. januar 2015 yvirtóku kommununum eldraðkið, sum bleiv skipað í somu samstarvsøki, sum áðrenn hetta umsótu barnaverndarøkið. Árligu útreiðslurnar til eldraðkið nærkast í dag hálvari mia. Við eldraðkinum fylgdi fígging, soleiðis at skatturin av pensjónsinngjöldum bleiv byttur millum kommunurnar eftir tali av eldri borgarum. Somuleiðis fingur kommunurnar endurgjald fyri mista inntøku, frá DIS- og FAS-inntøkum, sjómannafrádrátti og uttanlandsarbeiðarum. Samstundis misti kommunurnar skattin av kapitalpensjónum.

Talva 2: Inntøkur (18 av 29 kommunum)

| Kommunugrein | | 2014 | 2015 | 2016 | (Mett) 2017 | Játtan 2018 |
|--------------|-------------------------|-----------|-----------|-----------|-------------|-------------|
| | Íbúðarmál (rentustuðul) | -40.041 | -35.775 | -34.960 | -34.635 | -35.838 |
| | Rentur (netto) | -39.454 | -32.425 | -27.718 | -27.472 | -21.767 |
| | Skattir og avgjöld | 1.598.732 | 2.105.239 | 2.213.186 | 2.344.702 | 2.270.611 |
| §20 | Inntøkur tilsamans | 1.519.237 | 2.037.040 | 2.150.508 | 2.282.596 | 2.213.006 |

LAND OG KOMMUNUR

Síðstu tíðina hevur ein ávís umrøða verið av vaksandi kommunubúskapinum. Í svari til §52a fyrispurningum frá Jenisi av Rana og Magnusi Rasmussen á heysti 2016 um gongdina í inntøkum hjá landi og kommunum, vísti Fíggjarmálaráðið á, at kommunalu inntøkurnar vóru vaksnar lutfalsliga meira enn landsins inntøkur. Svárið til spurningin frá Magnusi Rasmussen vísti samlaða inntøkum, íroknað brúkaragjöld og flytingar síðani 1997 og vísti samstundis gongdina í lutfallinum millum inntøkur hjá landi og kommunum. Sí Mynd 1.

Bláa rásin í mynd 2 vísir heilt klárt, at lutfallið millum inntøkurnar hjá landinum og kommunum er broytt, soleiðis at parturin hjá kommununum av samlaðu inntøkunum er vaksin lutfalsliga meira.

Fyri at fáa eina meira fullfíggaða mynd av gongdini, kundu vit tikið broytingarnar í málsøkjabýti millum kommunala og landspolitiska geiran við. Tað kann vera trupult at meta um, hvussu barnaansing og barnavernd høvdu sæð út, um kommunurnar ikki høvdu tikið yvir landsins part. Um landið enn rindaði helvtina av barnaansingarkostnaðinum og fyri barnavernd, hevði tað kostað landinum áleið 200 mió. kr. og somuleiðis spart kommunum 200 mió. kr. Somuleiðis hevði kostnaðurin fyri eldraðkið merkt inntøkutørvin áleið 370 mió. kr. eftir 2015, tá eldraðkið varð yvirtikið. Sum sæst á myndini hevði tað merkt, at lutfallið stórt sæð hevði verið óbroytt um 3,5 yvir tíðarskeiðið (appilsingula rásin)

Sostatt er sannlíkt, at broytta lutfallið millum inntøkur hjá land og kommunum fyrst og fremst stavar frá, at kommunurnar hava yvirtikið uppgávur frá landinum.

Myndin oman fyri vísir inntøkurnar hjá land og kommunum sum part av BTÚ. Her sæst, at kommunurnar síðstu 20 árin hava tikið áleið javnt stóran part av samlaðu framleiðsluni, hóast tær í dag røkja eina nóg stórri uppgávu. Harafturímóti sæst, at inntøkurnar hjá landinum er vorðin ein alsamt minkandi partur av BTÚ.

INNTØKUBYGNADURIN

Kommunurnar seta sjálvar kommunuskattin, umframt at kommunurnar lata frádrátt í skattinum fyri hvørt barn í kommununi. Somuleiðis hava kommunurnar í ávísan mun móguleika at áseta brúkgjöld fyri eitt nú barnaansing, eldrarøkt og aðrar kommunalar tænastur. Kommunur hava ikki heimild til at áleggja aðrar skattir enn kommunuskattin, og gjöld skulu kunna vísast til eina ávísar tænastu til tann ávísar borgaran.

Hetta kann gerast ein trupulleiki fyri at tær kommunur, har skattagrundlagið fellur, uttan at uppgávarnar minka. Hetta ger seg eitt nú galdandi í kommunum við fleiri tónum húsum, ella við húsum sum verð brúkt sum summerhús ella til útleigan. Uppskotið frá skattanevndini, um at loyva kommunum at krevja inn húsatænastugjald fyri hús í kommunum, hevði minkað um hendan trupulleika. Hetta hevði givið kommunum eina støðuga inntøkukeldu, sum knýtti seg at ítøkiligum útreiðslum til hús, so sum renovatióin, vatn, kloakk og tilbúgvng.

Inntøkugrundlagið hjá kommunum er fyrst og fremst skattskylduga inntøkan hjá borgarunum í kommununi. Fyri kommunurnar er tað ein trupulleiki, at grundlagið kann hvørva, tá landið ger broytingar fyri, hvat er skattskyldugt og ikki. Í seinastuni hava vit t.d. sæð uppskot um, at gera fyri-

tíðarpensjón skattafría og geva frádrátt fyri fakfelagsgjald. Skattanevnd landsstýrisins mælir í sínum áliti til, at allar almennar veitingar sum útgangsstøði eiga at vera skattskyldugar. Politiska gongdin hevur tó verið beint øvug og fyri kommunurnar, sum hava lutfalsliga nógvar borgarar, ið fáa veitingar frá tí almenna, merkir tað, at inntøkugrundlagið verður útholað. Um almennar veitingar, sum fólkapensjón, lestrarstuðul og almannaaveiting vóru fult skattskyldug, hevði tað javnað inntøkugrundlagið millum kommunur, umframt at tað hevði givið kommununum eina tryggari inntøku.

Kommunurnar hava á sama hátt sum landið eina avbjóðing við fíggjarliga haldfórinum, tá inntøkugrundlagið fellur, so hvørt sum lutfalsliga færri fara at vera á arbeiðsmarknaðinum og útreiðslurnar til eldrarøkt fara at vaksa. Somuleiðis er fíggingin av eldraðkinum, sum er knýtt at skatti av pensjónsinngjöldum, tengd at gongdini á arbeiðsmarknaðinum og ikki talinum av eldri borgarum ella kostnaðinum av eldrarøkt.

Við breiðkaðum kommunalum skattagrundlagi, við skattskyldugum veitingum, og øktum heimildum hjá kommunum at krevja inn gjöld, høvdu fleiri verið við til at rinda fyri kommunalu vælferðina og samstundis bøtt um kommunala haldfórið.

ÚTREIÐSLUR HJÁ KOMMUNUNUM

Búskaparráðið hevur í sínum seinastu frágreiðingum víst á, at útreiðslurnar hjá kommununum í eru vaksnar nóg og at tær eru konjunkturviðgangandi, sum er óheppið fyri samlaða samfelagsbúskapin. Búskaparráðið vísir á, at viðgangandi fíggjarpolitikkur hjá m.ø. kommununum minkar um makrobúskaparlaga støðufestið. Lagt verður tí upp til, at land og kommunur samskipa sín fíggjarkarm.

Í ársfrágreiðingini til aðalfundin í KF í 2017 vóru felags fíggjarkarmar eisini umrøddir. Har varð víst á, at skipanin í dag leggur upp til, at stórar íløgur serliga verða gjørdar í góðum tíðum, tá inntøkurnar eru til tess. Hetta er tí, at kommunurnar hava avmarkaðan móguleika til at spara upp ella taka á seg skuld og tiskil koma stóru útreiðslurnar, tá inntøkurnar eru stórar.

Nakað tað sama vísir búskaparráðið á í síni heystfrágreiðing frá 2016, har sagt verður “Hetta kundi týtt uppá... at tað eru inntøkurnar, sum avgera støddina á útreiðslum.”

Um tað eru bygnaðarlígar orsøkir til viðgangandi útreiðslumynstrið hjá kommununum, eigur hesin bygnaður fyrst at vera bøttur. Eisini her kundu støðufastari inntøkur bøtt. Ítøkiliga skjýtur skattanevndin upp eitt húsatænastugjald og eitt borgaragjald, sum hevði gjørt kommunalu inntøkurnar meira støðufastar og tengdar at veruliga útreiðslutørvinum í kommunum og ikki av stuttíðar konjunkturinum. Kommunurnar høvdu tá kunna lækka inntøkuskattin samsvarandi økingina í øðrum gjöldum.

Eitt er sjálv útreiðslugongdin, sum kann fylgja konjunktur-gongdini. Eitt annað eru tær ítøkiliga útreiðslur og inntøkur, sum kommunurnar hava. Á markamótinum millum land og kommunur er ymiskt, sum kann tykjast undarligt, men sum hevur sín uppruna onkustaðni. Í svari til Brand Sandoy um at geva kommununum fult endurgjald fyri tap í sambandi við hækkaðu fyrítíðarpensjónirnar, svarar Aksel v. Johannesen, lögmaður: “Tað er seinastu árin vorðin síðvenja, at lógar-broytingar, ið hava munandi fíggjarliga ávirkan á komm-

Talva 3: Skattir og avgjöld (18 av 29 kommunum)

| | 2014 | 2015 | 2016 | (Mett) 2017 | Játtan 2018 |
|---------------------------------------|-----------|-----------|-----------|-------------|-------------|
| Kommunuskattur | 1.508.334 | 1.607.267 | 1.699.176 | 1.776.005 | 1.746.998 |
| Felagsskattur | 72.010 | 110.101 | 114.672 | 162.832 | 110.400 |
| Skattur av eftirløn | 21.613 | 0 | 0 | 0 | 0 |
| Skattur av eftirlønarinngjöldum | 0 | 257.377 | 273.899 | 302.355 | 311.251 |
| Aðrar inntøkur | -3.224 | -2.300 | -19 | -5.249 | -2.486 |
| Flyting vegna DIS, FAS og frádráttir | 0 | 109.065 | 112.901 | 108.760 | 104.448 |
| Tíðaravmarkað flyting vegna eldraðkið | 0 | 23.730 | 12.557 | 0 | 0 |
| Tilsamans | 1.598.732 | 2.105.239 | 2.213.186 | 2.344.702 | 2.270.611 |

unurnar, verða neutraliseraðar í fylgilóggávu.” Og júst hesar loysnir kundu í fleiri førum trongt til eina gjøgnumgongd.

Niðanfyrir verða nøkur dømi drigin fram.

KEYPS-MVG

MVG verður goldið av flest øllum vørum og tænastrum og virkar sostatt sum ein óbeinleiðis skattur á inntøkur. Fyri at javnseta kapping millum alment og privat, fáa almennir stovnar undir landinum MVG-ið endurgoldið við keypi av vørum og tænastrum. Hetta er fyri at tað almenna ikki av skattligum ávum skal haldast frá at keypa vørum og tænastrum frá tí privata, heldur enn at brúka egin starvsfólk. Tó at landsins stovnar fáa endurrindað alt keyps-MVG'ið, fáa kommunur bert endurgoldið 75% av keyps-MVG'num. Her kann talan bæði vera um útveitan av tænastrum, sum t.d. kantinuvirksemi í almennum stovnum, men eisini um stórar lögur, eitt nú í vegir og bygningar. Sí talvu 5.

Í 2017 var nettoútreiðslan fyri MVG slakar 57 mió. kr., sum kommunurnar rinda til landið. Sæð úr einum búskaparligum sjónarhorni, kann tað vera trupult at síggja meiningina í hesum. At ein almennur myndugleiki áleggur skatt á ein annan almennan myndugleika, kann vera við til at grugga og skeikla politiska avgerðargrundarlagið. Landsstýrisins skattanevnd vísir á hesi somu viðurskipti í síni frágreiðing, har millum annað verður sagt at:

”Møguliga eigur at verða umhugsað og kannað nærri, um

kommunur – eins og í Danmark – heldur áttu at fingið alt keyps-MVG'ið endurrindað”

Skattainntøkurnar hjá landi og kommunum eiga at vera óávirkaðar av, um tað er land ella kommuna, sum hevur eina útreiðslu. Munurin kemur í dag til sjónar í Marknagili, har landið og Tórshavnar kommuna byggja hvør sín skúla lið um lið, har tann eini skúlin er MVG-skyldugur, og hin ikki.

Kommunufelagið mælir tí til at broyta leistin, so at kommunurnar fáa endurgoldið alt keyps-MVG'ið.

PARTAFELAGSSKATTUR OG SKATTUR AV KAPITALVINNINGI

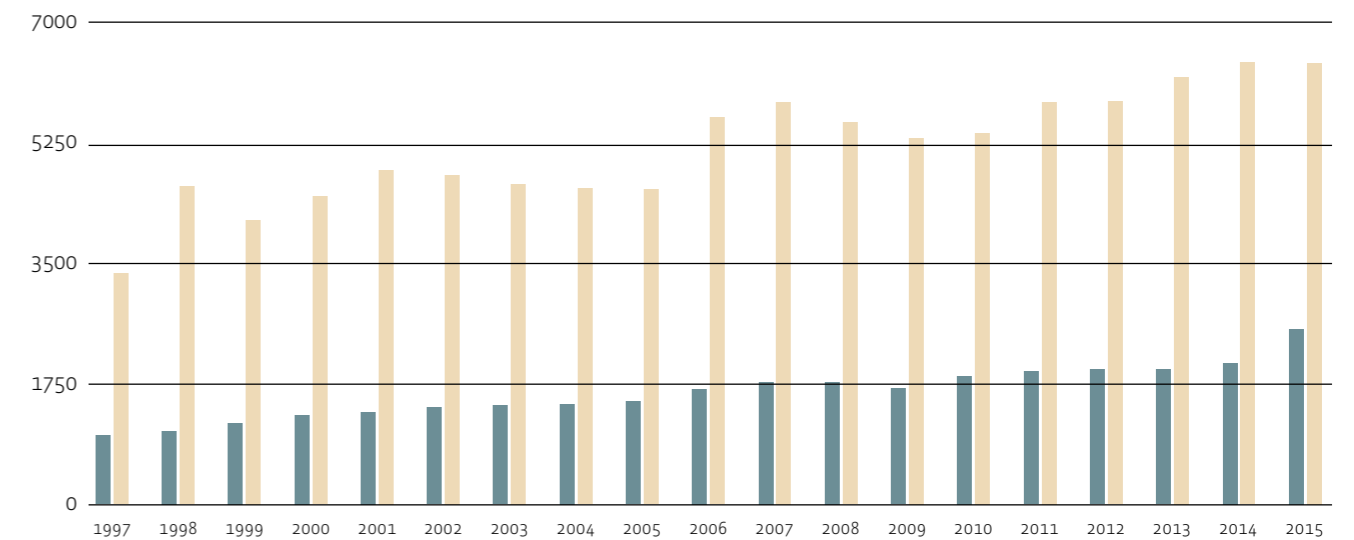
Í dag verður partafelagsskatturinn býttur millum land og kommunur, har landið fær 70% og kommunurnar 30%. Skattanevndin skjýtur upp, at partafelagsskatturinn eigur allur at fella til landið, bæði tí at talan er um eina ójavna inntøku, sum riggar illa sum inntøkukelda hjá kommunum, og tí at hon fellur har, sum fyrirtøkan tilvildarlaga er skrásett. Kommunufelagið hevur í hesum sambandi víst á, at nógvar kommunur hava gjørt stórar ílögur til tess at skapa vinnuni neyðugu karmarnar. Missa kommunurnar inntøkurnar frá partafelagsskattinum, so er vandi fyri, at áhugin hjá kommununum at skapa vinnuni fyrirteytir minkar.

Skattur av kapitalvinningi fellur allur til landið. Meðan partafelagsskattur er skattur av vinningi hjá einum felagi, er kapitalvinningur ein persónlig inntøka hjá einum borgara í eini kommunu. Tí kann tað tykjast løgið, at júst henda inn-

Talva 4: Útreiðslur til yvirtikin økir (18 av 29 kommunum)

| | 2014 | 2015 | 2016 | (Mett) 2017 | J 2018 |
|-------------------------|---------|---------|---------|-------------|---------|
| Barnavernd | 57.120 | 61.070 | 65.936 | 64.428 | 69.723 |
| Eldrarøkt | 27.557 | 396.832 | 440.094 | 427.436 | 485.349 |
| Barnaansing | 312.049 | 333.543 | 360.393 | 354.966 | 396.384 |
| tilsamans | 396.726 | 791.445 | 866.423 | 846.830 | 951.456 |
| % av samlaðu útreiðslum | 27% | 42% | 42% | 40% | 40% |

Mynd 1: Inntøkur tilsamans hjá landi og kommunum 1997–2015



Síðan 1997 eru landsins inntøkur vaksnar úr sløkum 4 mia. kr. til góðar 6 mia. kr. í 2015. Í sama tíðarskeiði eru kommunalu inntøkurnar farnar úr 1 mia. kr. í 1997 til 2,56 mia. kr. í 2015.

tøkan øll skal fella til landið, meðan partafelagsskatturinn partvís fellur til kommunur. Í summum førum eru tað er fólk, sum í størri mun liva av kapitalinntøku, heldur enn lønarinntøku. Hesi vera tá ikki við til at rinda fyri tænastrum í kommunum. Tí er upplagt at hugsa sær ein leist, har kommunurnar fáa ein part av skattinum av kapitalvinningi.

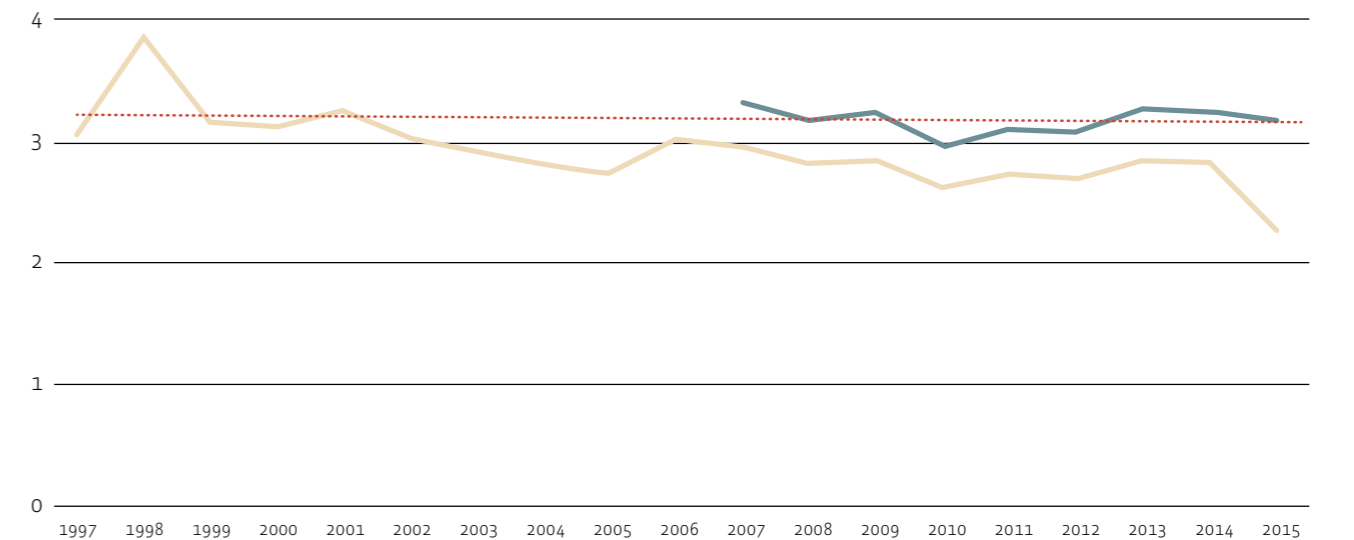
Í sama viðfangi kunnu vit nevna gjöldini, sum landið nú krevur fyri atgongd til felags tilfeingi. Hesi gjöld fella øll til landið og minkar samstundis um inntøkugrundarlagið hjá teimum kommunum, sum hava stórar inntøkur í tilfeingisvinnunum. Eftir ætlan verður neyvari greining gjord av hesum í eini komandi frágreiðing.

SKATTUR AV LEIGUINNTØKUM, INNTØKUR FRÁ FERÐAVINNU V.M.

Landið hevur broytt skattningina av húsaleigu, fyri at gera tað meira lokkandi at leiga út til langtíðarleigu og fyri at fleiri skulu geva hesa inntøku upp. Meðan serskattskipan er fyri langtíðarleigu, er inntøka frá Air’bnb skrásett sum B-inntøka og kemur ikki undir hesa skipan. Inntøkan frá húsaleiguskatti er ikki nøkur stór inntøkukelda hjá tí almenna, men hugsast kann, at hetta í framtíðini kann gerast eitt størri upphædd. Sí Talvu 6.

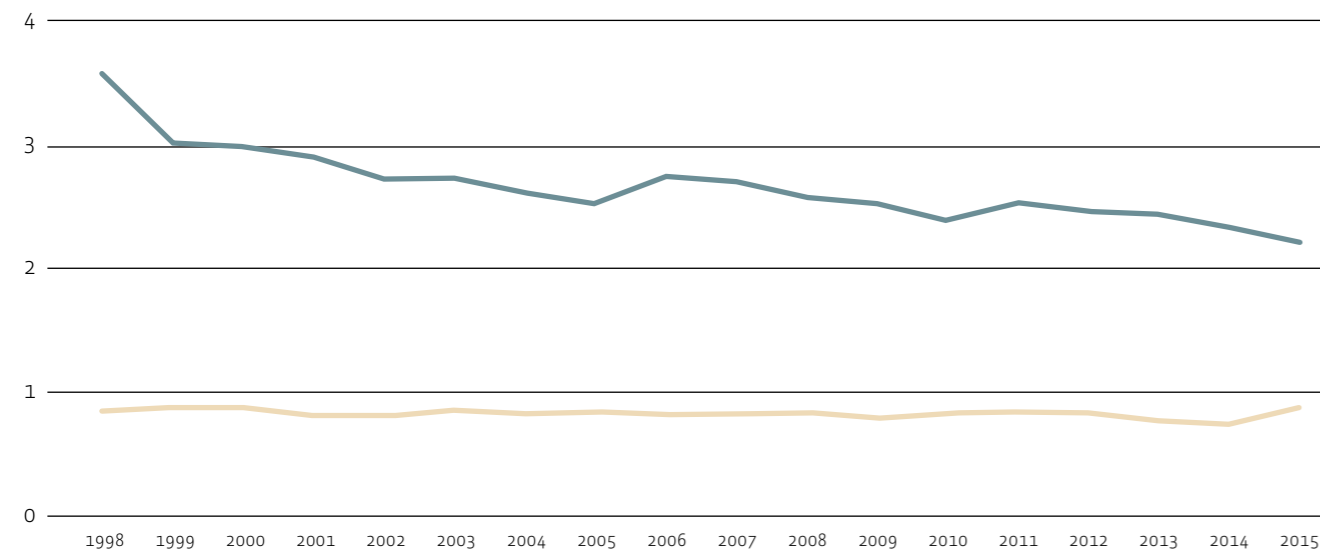
Síðstu árin hevur kommunala inntøkan frá húsaleiguskatti ligið um 2-3 mió. kr.

Mynd 2: Lutfall millum inntøkur hjá landinum og inntøkur hjá kommununum



Kelda: Fíggjarmálaráðið og egnar útrokingar

Mynd 3: Inntøkur sum partur av BTÚ



Kelda: Fíggjarmálaráðið og Hagstovan

Kommunurnar fáa 45% av húsaleiguskattingum og part av Air’bnb-inntøkunum gjøgnum kommunuskattin. Ein trupulleiki bæði við leigu og serliga air’bnb er, at tað er lætt at lata vera við at skráseta hesa inntøku og harvið sleppa sær undan skatti.

Í kommunum er kennskapurin til borgararnar og virksemi teirra stórri enn hjá landinum og tískil kundi tað styrkt um skattaeftirlitið, um kommunurnar høvdu ein stórri fíggjarligan áhuga í hesum inntøkum. Somuleiðis eru tað í stóran mun kommunurnar, sum hava útreiðslurnar, sum eru knýttar til virksemi innan eitt nú ferðavinna. Á tann hátt kundu kommunurnar í stórri mun fingið part av teimum inntøkum, sum eru knýttar at øktu ferðavinnuni.

Annar móguleiki er, at kommunurnar fáa ein stórri part av tí ferðaavgjaldi, sum í dag burturav fellur í landskassan.

RENTUSTUÐUL

Húsaveigarar fáa dag stuðul til rentuútreiðslur av húsaláni. Rentustuðulin er í dag 35%. Av hesum 35% rinda kommunurnar 15,5%-stig, og landið rindar 19,5%-stig. Sí Talvu 7

Útreiðslurnar hjá kommunum til rentustuðul hevur síðstu árin ligið um 40 mió. kr.

Kommunufelagið hevur ikki nakra meining um, hvørt húsaveigarar eiga at fáa rentustuðul ella ikki, men dugir ikki at síggja meiningina í, at kommunurnar skulu rinda hendan stuðulin. Tað kann tykjast eitt sindur tilvildarligt, akkurat hvussu býtið millum land og kommunur er, sum tað er. Í seinastu broytingunum, tá kommununnar partur varð øktur, komst hetta av, at kommunurnar fingið aðrar inntøkur av tí, at nakrar veitingar gjørdust skattskyldugar. Rentustuðul er ein landspolitisk avgerð og fellur uttanfyri virkisøkið hjá

Talva 5

| | 2013 | 2014 | 2015 | 2016 | 2017 |
|---------------------------------------|---------|---------|---------|---------|---------|
| Goldið MVG | 164.107 | 157.755 | 168.356 | 208.531 | 227.031 |
| Endurrindan av keyps-MVG til kommunur | 123.080 | 118.316 | 126.267 | 156.398 | 170.273 |
| Netto útreiðsla fyri kommunur | 41.027 | 39.439 | 42.089 | 52.133 | 56.758 |

Talva 6: Inntøkur hjá kommunum av skatti á húsaleigu

| | 2014 | 2015 | 2016 | 2017 |
|---|-------|-------|-------|-------|
| Skattur av húsaleigu flutt til kommunur | 1.761 | 2.128 | 2.207 | 2.733 |



Tvílemba

Talva 7: Útreiðslur til rentustuðul

| | Roknskapur 2014 | Roknskapur 2015 | Roknskapur 2016 | Játtan 2017 | Játtan 2018 |
|----------------------------|-----------------|-----------------|-----------------|-------------|-------------|
| Stuðul til rentuútreiðslur | 40.041 | 35.775 | 35.899 | 39.459 | 36.732 |

kommunum. Tað átti tískil at verið landið einsamalt, sum bar hesa útreiðslu.

SAMANUMTIKIÐ

Kommunurnar eru sjálvstøðugar politiskar og fyrisingarligar eindir, sum ikki liggja undir øðrum almennum myndugleika. Kommunala sjálvræðið er staðfest í bæði stýrisskipanarlóg, grundlóg og evropeiskum rætti.

Føroysku kommunurnar hava síðan aldarskiptið yvirtikið fleiri stór velferðarøki frá landinum. Árligu útreiðslurnar til barnaansing, barnavernd og eldrarøkt nærkast milliardini og kunnu væntast at vaksu, við vaksandi talinum av eldri borgarum. Kommunubúskapurin er tí í dag ein alsamt stórri partur av almenna geiranum, sum setur stórri krøv til ein búskaparligan skynsaman og haldfóran bygnað.

Búskaparráðið hevur m.a. víst á vandan við konjunkturviðgangandi fíggjarpolitikki, og skattanevnd landsstýrisins hevur mælt til broyttan inntøkubygnað fyri kommunurnar. Kommunufelagið viðurkennir avbjóðingarnar, sum kunnu

vera fyri búskaparlíga stöðufesti, men mælir frá, at man ger seg inn á lokala sjálvræðið við sentralari regulering. Kommunurnar kunna bert taka lán svarandi til ein álíkning, og kommunurnar luttaka ikki í vinnuligum virksemi. Hetta eru teir karmar, sum kommunurnar virka innanfyri, og innan hesar karmar eiga kommunurnar eisini at hava frælsi at virka.

Kommunufelagið metir, at fleiri av uppskotinum frá skattanevndini eru áhugaverd og eiga verða viðgjørd neyvari við tí fyri eyga at breiðka skattgrundarlagið hjá føroysku kommununum og við tí fyri eyga, at fáa eitt stöðugari inntøkugrundarlag til kommunurnar.

Kommunufelagið mælir eisini til, at land og kommunur hyggja at tí inntøku- og útreiðslubýti, sum í dag er millum land og kommunur, við tí fyri eyga at fáa eitt greiðari, rættvísari og ikki eitt minst gjøgnumskygdari býti av inntøkum og útreiðslum.

VIÐ AT GERA NAKAÐ NÚ, VINNA VIT Í LONGDINI

Ráðstevna um fyrri-
byrgjandi leiklutin
hjá kommununum
á barnaøkinum á
Hotel Føroyum
13. september 2018



Kommunufelagið